

Fauna & Flora

Saving Nature Together

© Etienne Louie/ Fauna & Flora



Formation des conservateurs: les droits humains dans la conservation

Un manuel de conception et d'animation de la formation

Buger Yusef (mécanicien/chauffeur détaché par le Wildlife Service auprès de Fauna & Flora) et garde forestier au poste de garde de Sue Hippo Pools, Sud Soudan.



Auteurs

Helen Karki-Chettri

Spécialiste technique, sauvegardes sociales, Afrique

Rob Small

Directeur, personnes et nature

Ellen Watson

Spécialiste technique senior, gouvernance, équité et droits, Afrique

Auteur correspondant:

Helen Karki-Chettri

helen.karki-chettri@fauna-flora.org

Buts et objectifs du manuel

Ce manuel a été conçu comme une ressource pour les formateurs, ayant une connaissance des droits humains et des compétences en matière d'animation, afin de concevoir et de dispenser une formation de base, peu coûteuse et en personne pour les conservateurs professionnalisés sur la pertinence des droits humains dans leur travail. Outre l'amélioration des connaissances, cette formation débouchera sur des recommandations pour de futures interventions visant à soutenir les droits des conservateurs eux-mêmes et de ceux avec lesquels ils interagissent. Elle a été conçue pour pouvoir être adaptée aux conservateurs professionnalisés dans n'importe quel contexte au niveau mondial¹, moyennant une certaine préparation de la part du formateur, et couvre l'ensemble du cycle de formation, y compris la préparation, le cadrage et l'exécution de la formation. Il comprend des exercices permettant de recueillir des informations contextuelles pour adapter la formation, un guide de l'animateur pour les diapositives de formation et des modèles en annexe pour un plan de travail, un agenda de formation, des modèles de rapport et des liens vers les diapositives de formation, les imprimés, les exercices et d'autres lectures et ressources.

¹Dans certains contextes, il serait un risque pour les animateurs de discuter ouvertement des droits humains. Veillez à effectuer les exercices de cadrage pour bien comprendre le contexte avant de mettre en œuvre une formation.

Image de couverture: Les conservateurs de Centre Forestier de N'Zérékoré (CFZ) à Sereidou.

Publié par Fauna & Flora

Notre objectif commun est de protéger la diversité de la vie sur Terre, pour la survie de la planète et de ses habitants. Nous travaillons en étroite collaboration avec des partenaires locaux dans le monde entier pour sauver la nature, ensemble. Nous utilisons notre expertise collective pour inspirer des changements positifs à l'échelle mondiale.

Association caritative enregistrée sous le numéro 1011102. Société enregistrée sous le numéro 2677068. The David Attenborough Building, Pembroke Street, Cambridge, CB2 3QZ, Royaume-Uni
www.fauna-flora.org/

Ce travail est sous licence CC BY-NC-ND 4.0. Version datée de juillet 2024. Photos © Fauna & Flora.

Conception par Wondrous
thisiswondrous.co.uk

Référence : H. Karki-Chettri, R. Small & E. Watson (2024) Fauna & Flora Ranger Training: Human rights in conservation (a facilitation and training manual). Fauna & Flora, Cambridge

Clause de non-responsabilité

Ces documents sont destinés à des fins éducatives générales. Ils constituent un guide des meilleures pratiques à la date de leur publication, mais ils ne constituent pas un avis juridique et, de par leur nature, ne sont pas adaptés ou appropriés à chaque pays ou à chaque situation. En particulier, les lois et réglementations locales diffèrent et les personnes doivent s'informer des lois applicables à leurs activités. Fauna & Flora International, le programme CITES MIKE et l'Union européenne déclinent toute responsabilité quant à la confiance accordée à ces documents. Cette publication a été financée par l'Union européenne. Son contenu relève de la seule responsabilité des auteurs et ne reflète pas nécessairement les opinions de l'Union européenne, du Programme CITES MIKE ou de Fauna & Flora International.

Remerciements

Ce document et les recherches qui l'ont sous-tendu n'auraient pas été possibles sans le soutien exceptionnel du Centre Forestier N'Zerekore et en particulier du Chef de Parc, Mamady Bruno Dopavogui, et des conservateurs qui ont participé au pilotage de la méthodologie. Nous tenons également à remercier nos collègues Etienne Loua, Koighae Toupou, Abass Camara, Seny Koivogui, Ann Komen, Daniel Ndolo, Abednego Mehn, Amy Ainsworth, Simon Burdett, Bobbi Hope et Sophie Allen de Fauna & Flora pour leur soutien et leurs contributions, ainsi que pour leur inspiration, leurs conseils et leurs commentaires perspicaces. Leur générosité et leur expertise ont enrichi cette étude d'innombrables façons. Nous remercions également Jesper Roerbaek de la Endangered Species Protection Agency (ESPA) et Francesca Booker de l'Institut international pour l'environnement et le développement (IIED) pour leur contribution à la conception de la formation ainsi que pour leurs conseils et leur collaboration continue. Nous souhaitons également remercier l'équipe juridique du Programme des Nations Unies pour l'environnement, et en particulier Richard Ncube et Soo-Young Hwang ainsi que l'équipe de la Wildlife Conservation Society (WCS) pour leur révision du manuel. Enfin, nous aimerions remercier Constant Ndjassi et le reste de l'équipe du programme CITES MIKE pour leur soutien et leurs conseils tout au long de la mise en œuvre et pour leur généreux soutien financier, dans le cadre de leur financement par l'Union européenne, qui a rendu possible cette formation et le matériel connexe.

Avant-propos

Ce manuel, élaboré par Fauna & Flora, est le fruit d'un effort de collaboration visant à garantir que les conservateurs disposent des connaissances et des compétences nécessaires pour exercer leurs fonctions tout en respectant les droits humains des individus et des communautés avec lesquels ils interagissent.

La formation décrite dans ce manuel vise à favoriser une meilleure compréhension des droits humains et à promouvoir une culture du respect et de l'équité dans les aires protégées et conservées. Elle s'adresse aux formateurs qui possèdent une connaissance de base des droits humains et des compétences en matière d'animation, et propose une approche structurée pour organiser des sessions de formation en personne efficaces et peu coûteuses. Le manuel couvre l'ensemble du cycle de formation, de la préparation et du cadrage à la mise en œuvre et à l'évaluation, en veillant à ce que la formation soit complète et adaptée au contexte.

Lorsque vous lirez ce manuel, nous espérons qu'il vous aidera à apporter une contribution significative aux efforts de conservation, tout en défendant les droits et la dignité de toutes les personnes concernées.

Cordialement,

Helen Karki-Chettri

Rob Small

Ellen Watson

Fauna & Flora



Toupou Koighae,
gestionnaire principal de programme,
Sérédou, Guinée

Table des matières

Remerciements	3	Phase 3 : Formation	30
Buts et objectifs du manuel	3	3.1 La formation	32
Acronymes	7	3.2 Remarques à l'intention des animateurs	34
Mots clés et définitions	7	3.2.1 Diapositives de présentation accompagnées de conseils : Jour 1	35
Définition des conservateurs :	7	3.2.2 Diapositives de présentation accompagnées de conseils : Jour 2	58
Clause de non-responsabilité	7	Annexes	80
Icônes :	7	Annexe 1 : Plan de mise en œuvre de la formation	81
Introduction au manuel Public visé par la formation	8 10	Annexe 2 : Profil de site et modèle de conclusions clés	82
Processus, calendrier et résultats	14	Annexe 3 : Guide d'enquête auprès d'informateurs clés	84
Phase 1 : préparation	16	Annexe 4: Programme de la formation	84
1.1 Évaluation de la faisabilité	17	Annexe 5: Modèles de diapositives pour la présentation de la formation	88
1.2 Sélection de l'équipe de formation et planification du travail	18	Annexe 6: supports papier, exercices et tests	88
1.3 Suivi et évaluation	20	Annexe 7: modèle de rapport de formation	89
Phase 2 : cadrage	22	Annexe 8: lectures complémentaires suggérées	90
2.1 Profil du site : examen des informations, politiques et directives existantes	24		
2.2 Enquêtes auprès d'informateurs clés avec les conservateurs et le personnel de gestion de l'APC	26		

Liste des figures

Figure 1 : arbre de décision de la méthodologie de formation.	12
Figure 2 : théorie du changement pour la formation sur les droits humains dans la conservation.	20
Figure 3 : exemples de politiques, de directives et d'informations à recueillir	24
Figure 4 : conseils pour les animateurs	31
Figure 5 : théorie clé couverte dans la formation	32

Liste des tableaux

Tableau 1 : comparaison de différentes méthodologies de formation (voir annexe 8 pour les liens et références)	13
Tableau 2 : calendrier de la formation	15
Tableau 3 : conditions de la formation des conservateurs aux droits humains	17
Tableau 4 : liste des rôles et responsabilités	19
Tableau 5 : indicateurs de suivi et d'évaluation	21
Tableau 6 : sous-ensembles de questions de l'EIC	28
Tableau 7 : plan de formation du Jour 1	85
Tableau 8 : plan de formation du Jour 2	86

Acronymes

CA – Aire de conservation

CITES-MIKE – Convention sur le commerce international des espèces - Surveillance de l'abattage illégal d'éléphants

ESPA – Endangered Species Protection Agency (Agence pour la protection des espèces menacées)
GD – Groupe de discussion

CPLE – Consentement préalable, libre et éclairé

GAPA – Évaluation de la gouvernance des aires protégées et conservées

GDPR – Règlement général sur la protection des données

IIED – Institut international pour l'environnement et le développement

PACL – Peuples autochtones et communautés locales

EIC – Enquête auprès d'informateurs clés

MEDIVAC – Évacuation d'urgence des malades et des blessés

ONG – Organisation non gouvernementale PA – Aire protégée

APC – Aire protégée ou conservée PPT – PowerPoint

SAGE – Évaluation de la gouvernance et de l'équité au niveau du site

SAPA – Évaluation sociale pour les aires protégées et conservées

SMT – Équipe de direction

POS – Procédures opérationnelles standard

PNUE – Programme des Nations Unies pour l'environnement

URSA – Universal Ranger Support Alliance

WCS – Wildlife Conservation Society

Mots clés et définitions

Définition des conservateurs:

Les conservateurs sont définis comme le personnel professionnalisé engagé en dans l'application des lois, règles et règlements de conservation, dans les aires de conservation. Il peut s'agir de membres de la communauté, d'employés ou de contractants de l'État, du secteur privé ou d'organisations non gouvernementales (ONG). Dans certains contextes, les conservateurs peuvent être désignés par d'autres noms, tels que scouts, gardes-faune, gardes forestiers ou éco-gardes. Par souci de cohérence, ce manuel utilise le terme « conservateurs » tout au long du document, qui peut être remplacé par le terme approprié au contexte lors de l'adaptation de la formation. Ce manuel s'adresse aux conservateurs gouvernementaux ou privés formés et certifiés et ne s'applique pas aux équipes communautaires bénévoles de biosurveillance, aux auxiliaires ou aux éclaireurs en raison des différences dans les procédures opérationnelles standard (POS) et les juridictions.

Définition des “détenteurs de droits” et des “détenteurs d'obligation”:

Il y a deux objectifs d'une approche du travail des conservateurs basée sur les droits humains:

- Donner aux populations locales les moyens de revendiquer et d'exercer leurs droits
- Renforcer les capacités des conservateurs qui ont l'obligation ou la responsabilité de respecter et de protéger les droits humains.

En anglais, il existe des termes clairement définis pour cela. Cependant en français, il existe de nombreuses façons de les traduire en fonction de la législation à laquelle ils se réfèrent. Pour cohérence, nous avons opté pour les traductions suivantes, qui correspondent à l'usage courant dans les contextes des droits humains : “ Rights-holders “ se traduit par détenteurs de droits et “ duty bearers “ par détenteurs d'obligations. Les détenteurs de droits sont des individus ou des groupes sociaux ayant des droits particuliers/droits humain qu'ils peuvent revendiquer auprès des conservateurs et d'autres détenteurs d'obligations et hiérarchies. Les détenteurs d'obligations sont des acteurs étatiques ou non étatiques qui ont l'obligation ou la responsabilité de respecter et de protéger les droits humains des détenteurs de droits. Cet a dire les personnes dépositaires de l'autorité publique ou chargées d'une mission de service publique.

Cette théorie est abordée de plus dans les exercices de formation. Icônes:

Ce manuel utilise des icônes tout au long du texte pour mettre en évidence les conseils, les modèles, les liens vers des ressources externes, les adaptations nécessaires et le temps proposé pour les activités.



Conseils



Ressources
Externes



Temps nécessaire



Modèles et annexes



Adaptations
nécessaires



Equipe



Activités



Matériel

Le capitaine Michael Luciano, commandant du poste de gardes forestiers de la réserve de Bangangai, lors d'une patrouille de surveillance biologique.



Introduction au manuel

Les conservateurs sont souvent confrontés à des situations difficiles dans leur travail où les droits humains des conservateurs et des communautés locales avec lesquelles ils interagissent sont remis en question.

Des mesures de sauvegarde telles que la mise en œuvre de procédures opérationnelles standard et une direction engagée, soutenant une formation bien planifiée et appliquée en matière de droits humains, peuvent avoir un impact positif sur une approche de l'application de la loi fondée sur les droits et sur les responsabilités plus larges des conservateurs. Les compétences techniques des conservateurs s'en trouveront renforcées, de sorte que leurs activités seront conformes aux lois et aux normes internationales en matière de droits humains.

Fauna & Flora et le programme CITES-MIKE travaillent depuis des décennies aux côtés des conservateurs et d'autres professionnels de l'application de la loi dans le cadre d'efforts de conservation continus. Dans le cadre de ce travail, des formations sur les droits humains ont été dispensées à divers publics, dont des conservateurs et d'autres professionnels chargés de l'application de la loi, des représentants d'ONG, des fonctionnaires, des organismes professionnels et des organisations de la société civile. Cela reflète la reconnaissance croissante de la nécessité pour les conservateurs d'intégrer des rôles plus larges au-delà de l'application de la loi dans l'engagement communautaire (Challender & MacMillan 2014 ; Moreto & Charlton 2021).

Sur la base de cette mise en œuvre variée de la formation et de l'apprentissage partagé des programmes mondiaux de Fauna & Flora, couplée à des recherches documentaires supplémentaires, Fauna & Flora a conçu une approche pour identifier les besoins de formation en matière de droits humains et dispenser une formation de base. Avec le soutien d'un financement de l'UE par le biais du programme CITES-MIKE, cette approche a été testée et affinée dans le cadre des programmes de Fauna & Flora en Guinée, au Libéria et au Kenya.

Ce manuel de formation consolide l'approche de Fauna & Flora qui permet un apprentissage ouvert et partagé, afin d'accroître le corpus global de connaissances dans le secteur de la conservation. Il couvre le cycle d'apprentissage, y compris la planification, la contextualisation, l'exécution et l'évaluation de la formation.



Fauna & Flora propose également des formations de base en ligne sur les thèmes suivants afin de vous aider à aborder d'autres aspects des sauvegardes sociales susceptibles d'être pertinents :

Introduction aux sauvegardes sociales

Introduction à l'engagement des parties prenantes

Introduction aux mécanismes de dialogue et recours

<https://www.capacityforconservation.org/resources/>

Tou Chanthol (volontaire pour les tortues de mer) et Chandara Tak (spécialiste de la biodiversité marine). Ils expliquent aux volontaires comment utiliser le piégeage par caméra pour étudier les tortues à Polou Wai et sur l'île de Koh Tang.



Public cible de la formation

Il existe une pléthore de modules de formation disponibles pour les conservateurs sur les droits humains, chacun ayant un format et des résultats différents.

(Voir figure 1 et tableau 1 - page 12)

Ce manuel a été conçu pour combler le manque de formation d'introduction aux droits humains dans la conservation pour les conservateurs. Il peut être dispensé par toute personne ayant une compréhension des droits humains et des compétences d'animateur² et ne nécessite pas une connaissance approfondie des POS des conservateurs. La formation vise à fournir une compréhension de base des concepts clés et des compétences analytiques pour questionner et analyser les situations requises pour une approche de la conservation fondée sur les droits humains.

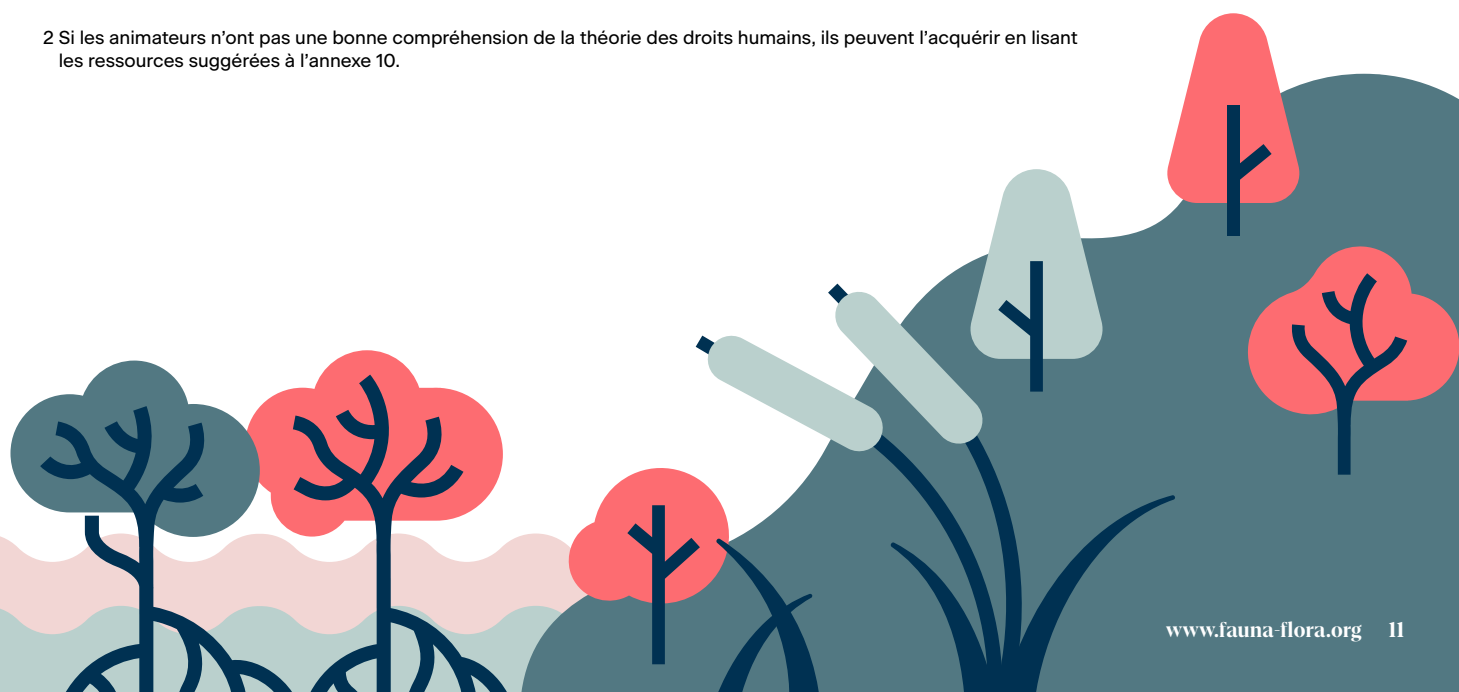
Les phases de préparation et de cadrage de la formation permettent de l'adapter au contexte (y compris à l'alphabétisation et aux barrières linguistiques) et offrent une aide à la rédaction de propositions et à la budgétisation de la formation si une ONG l'intègre dans son programme de travail. Le dossier de formation identifiera les lacunes potentielles en matière de politique et de pratique, qui pourront être comblées après la formation. Comme il s'agit d'un processus participatif, on espère qu'il constituera une base solide pour la coopération sur les activités futures aux niveaux local et national afin d'informer une approche plus complète du travail des conservateurs fondée sur les droits. Cette formation ne doit pas être isolée. Il est prévu qu'une formation de suivi soit proposée et que les exercices sur les droits humains de ce manuel puissent être intégrés dans une formation plus large des conservateurs et dans la formation sur les POS au niveau national.

La portée de la formation est adaptée aux conservateurs formés et certifiés dans des postes gouvernementaux ou privés et ne s'étend pas aux équipes communautaires volontaires de biosurveillance, aux auxiliaires ou aux éclaireurs en raison des différences dans les POS et les juridictions. La formation pourrait être offerte à ces derniers groupes, mais il serait important de reconnaître que leurs compétences et leurs droits légaux diffèrent de ceux des conservateurs rémunérés (par exemple, ils ne sont souvent pas armés et n'ont pas de pouvoirs d'arrestation ; leurs POS seraient donc différentes et cela aurait un impact sur la façon dont ils pourraient interpréter les scénarios du jour 2 de la formation).

Approche fondée sur les droits humains

S'appuyant sur les normes internationales en matière de droits humains, une approche fondée sur les droits humains permet de s'assurer que les personnes connaissent leurs droits humains et peuvent les faire valoir. Elle permet également de cibler, de soutenir et d'habiliter les entités responsables de la mise en œuvre et de la protection des droits humains, afin qu'elles soient en mesure de s'acquitter de leurs obligations. Une approche fondée sur les droits humains s'applique à des domaines tels que l'accès aux soins de santé, le développement économique, l'égalité des sexes, l'éducation, la justice sociale, l'application de la loi, comme le travail des conservateurs, etc.

² Si les animateurs n'ont pas une bonne compréhension de la théorie des droits humains, ils peuvent l'acquérir en lisant les ressources suggérées à l'annexe 10.



La figure et le tableau ci-dessous mettent en évidence la place de cette formation par rapport à d'autres méthodologies récemment publiées et aident les animateurs à décider quelle méthodologie de formation est la plus appropriée à leur contexte.

Figure 1 : arbre de décision de la méthodologie de formation

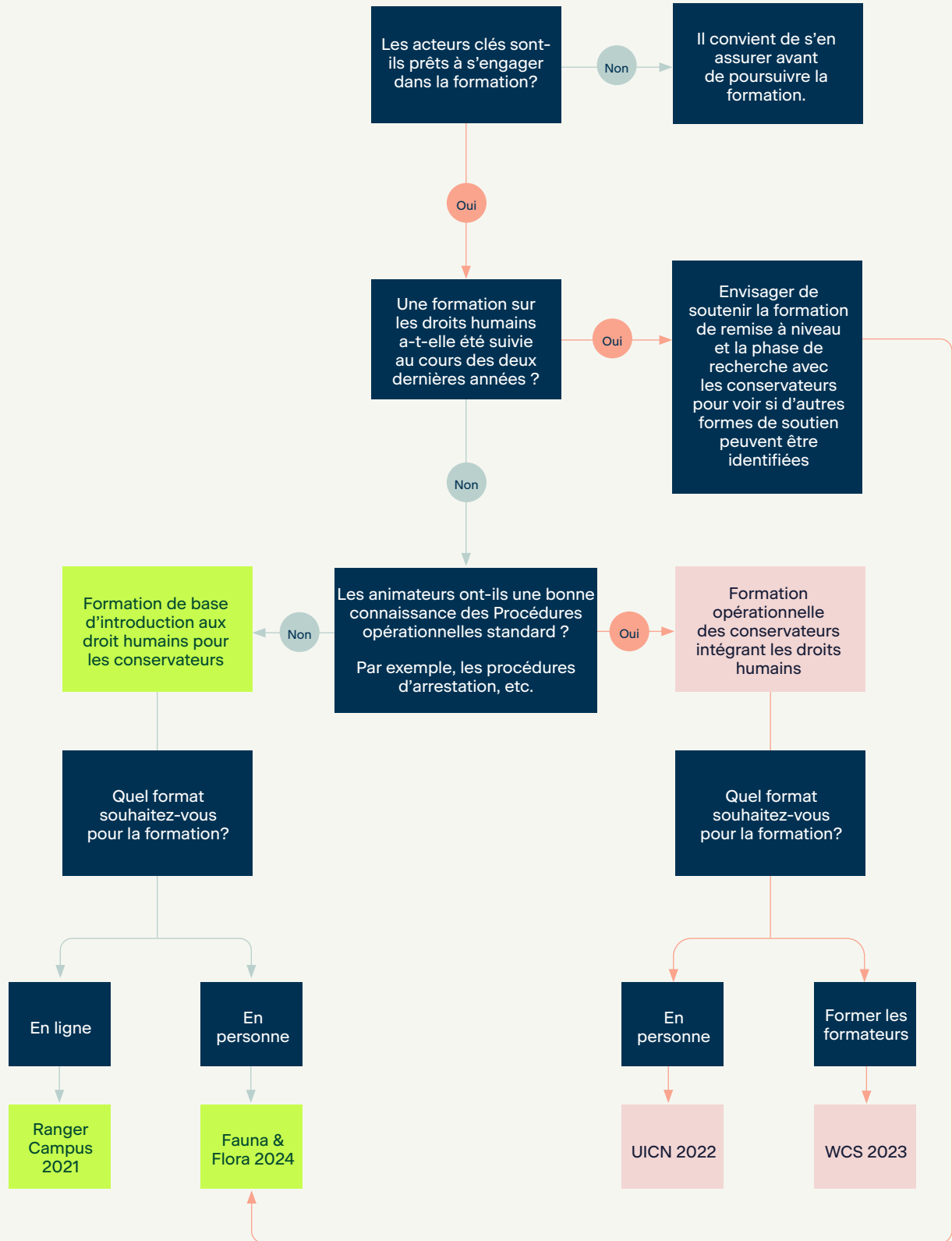


Tableau 1 : comparaison des différentes méthodologies de formation (voir annexe 8 pour les liens et les références)

	Ranger Campus 2021	UICN 2022	WCS 2025	Fauna & Flora 2024
Soutien à la rédaction de propositions				✓
Soutien à la contextualisation de la formation			✓	✓
Nécessite une connaissance approfondie des POS		✓	✓	
Débouche sur des recommandations pour des actions de suivi soutenant une approche fondée sur les droits, telles que l'amélioration des politiques, des pratiques et de l'équipement				✓
Format de formation en personne		✓	✓	✓
Format de formation en ligne	✓			
Format de formation des formateurs			✓	
Nombre de jours de formation en personne par cohorte	1/2 journée	5 jours	5 jours pour le programme de formation des formateurs et 3 jours pour la formation des conservateurs	2 jours
Soutien à la formation de remise à niveau		✓	✓	
Le matériel de formation est-il adapté aux différents niveaux d'alphabétisation?			✓	✓
Langues prises en charge	Français	Anglais et portugais	Anglais et français	Anglais et français

Depuis 2011, Safarbi Davlatova travaille en tant qu'inspectrice de la protection des forêts pour l'unité du service forestier dans la réserve de Dashtijum, un vaste site montagneux dans le sud-ouest du Tadjikistan.

Processus, calendrier et résultats

Le manuel est divisé en trois phases. Chaque phase est conçue pour fournir des conseils par étapes, y compris l'objectif et les résultats de l'apprentissage, le temps (combien de temps cela devrait prendre), l'équipe (qui doit le mettre en œuvre), l'équipement (quel kit est nécessaire), les activités et les résultats.

Vous trouverez ci-dessous une vue d'ensemble des activités clés de chaque phase, avec une estimation du calendrier et des résultats requis, afin de faciliter la planification.

Tableau 2 : Calendrier de la formation

Phases et activités clés	Calendrier	*Dépend du nombre de personnes affectées aux tâches	Nombre de membres de l'équipe	Résultats
Phase 1 Préparation				
1.1 Évaluation de la faisabilité	Semaine 1	Env. 1 heure de discussion	1-4	Tableau complété et décision sur la suite à donner
1.2 Sélection de l'équipe de formation et planification du travail	Semaine 1	Env. 1 à 2 jours	1-4	Sélection de l'équipe de formation. Plan de travail achevé.
1.3 Suivi et évaluation	Semaine 1	Env. 1/2 journée	1-2	Des indicateurs et des moyens de vérification sont identifiés pour démontrer l'efficacité de la formation
Phase 2 Cadrage				
2.1 Examen des informations, politiques et directives existantes	Semaine 2	Env. 1 à 4 jours en fonction de la disponibilité de l'équipe et des connaissances préexistantes	1-4	Principales conclusions du profil du site
Identification des principaux risques en matière de droits humains				
2.2 Enquête auprès d'informateurs clés avec les conservateurs et l'organisme de gestion	Semaine 3 & 4	Env. 5 jours de collecte de données et 5 jours d'analyse en fonction de la disponibilité du personnel – chaque enquête dure 20 minutes – et de l'utilisation de la collecte de données en ligne	1-4 pour la collecte des données. 1-2 pour l'analyse des données.	Identification des impacts prioritaires sur les droits humains et des domaines de renforcement des capacités
Phase 3 Formation				
Plan de formation (voir annexe 1)	Semaine 5	Env. ½ journée	1-4	Plan de formation et description du cours
3.1 Adaptation du matériel de formation avec des études de cas	Semaine 5	Env. 2 à 3 jours	1-2	Matériel de formation avec études de cas spécifiques au contexte
3.2 Mise en œuvre de la formation (remarques à l'intention des animateurs)	Semaine 6 et 7	En fonction du nombre de cycles de formation - 30 conservateurs et personnel de l'organisme de gestion max. par cohorte ; 2 jours de formation par cohorte	4-6 (2 animateurs et 4 personnes pour aider à la logistique et au travail de groupe)	Évaluations et rapport de fin de formation
Rapports de formation et recommandations (voir annexe 7)	Semaine 9	Env. 2 jours	1-2	Comme ci-dessus

3 Si les organisations collectent des fonds pour cette formation, la phase 1 devrait fournir suffisamment d'informations pour rédiger des propositions et il y aura probablement un décalage avant que le financement ne soit disponible et que les équipes puissent entamer les phases 2 et 3.

Clement Salvatore, responsable de l'engagement communautaire de Fauna & Flora, Bagunda, avec des gardes-faune sur la route de Bangangai.



Phase 1 : Préparation

L'objectif de la phase de préparation est d'aider les responsables de la mise en œuvre à mettre en place la formation. Il s'agit notamment d'évaluer la faisabilité de la formation, de sélectionner l'équipe de formation et de définir des indicateurs pour mesurer le succès de la formation, qui pourront être utilisés dans les demandes de financement. Les principaux objectifs sont d'établir les responsabilités, un calendrier pour la formation et de disposer de toutes les informations nécessaires pour établir un budget et rédiger des propositions pour la formation.

1.1 Évaluation de la faisabilité

Avant d'entamer tout travail, il est important de déterminer si les conditions préalables peuvent être remplies. Si ce n'est pas le cas, l'ONG ou l'organisation chef de file qui coordonne la formation doit faire une pause et s'assurer que ces conditions sont remplies avant de poursuivre.

Tableau 3 : conditions pour la formation des conservateurs aux droits humains

Conditions préalables	Oui/Non	Commentaires
Il y a quelqu'un qui peut jouer un rôle de leader dans la coordination et la direction des activités de formation.		Si ce n'est pas le cas, ne commencez pas la formation tant que cette personne n'a pas été sélectionnée et que vous n'êtes pas certain que cela peut être couvert par les budgets de formation.
Les relations et le travail existants avec les organismes de gestion et les principales parties prenantes suggèrent leur volonté de mettre en œuvre la formation et toute recommandation associée pour un changement de pratique ou de politique.		Si ce n'est pas le cas, une autre organisation avec laquelle vous travaillez entretient-elle ces relations et pourrait-elle faire partie de l'équipe d'animateurs ? Ne commencez pas la formation tant que des discussions n'ont pas été entamées avec l'organisme de gestion et que celui-ci n'est pas favorable à l'idée de proposer la formation à ses conservateurs.
Le risque d'exacerber les conflits ou les difficultés entre les parties prenantes est négligeable et atténué. Cette formation est née d'un impératif moral de traiter les résultats des évaluations des incidences sociales. Ces évaluations peuvent parfois mettre en évidence des tensions et, dans le pire des cas, des violations des droits humains des conservateurs et/ou des communautés, comme les résultats de l'évaluation sociale des aires protégées (Frank et al. 2019). Il est donc important de se demander si vous ne risquez pas d'aggraver ces problèmes.		Ne commencez pas la formation tant que tout potentiel d'impact négatif indirect n'a pas été entièrement pris en compte par le biais d'une évaluation des risques.
Il est possible, d'un point de vue logistique, de mener le travail préparatoire et la formation en toute sécurité. Parfois, les conservateurs travaillent dans des environnements instables et les risques doivent être pris en compte pour l'équipe de formation.		Si la réponse est non, des mesures d'atténuation des risques ont-elles été mises en place ? Si la réponse est toujours négative, ces mesures doivent être mises en place avant de poursuivre.
Le budget alloué à la formation est suffisant.		Si la réponse est négative, ne commencez pas la formation tant que le financement n'a pas été trouvé.

1.2 Sélection de l'équipe de formation et planification du travail

Ces activités vous aideront à identifier l'équipe de formation des conservateurs et à vous assurer qu'elle possède les compétences et l'expérience nécessaires pour entreprendre les recherches préparatoires et dispenser la formation. Le travail des conservateurs impliquant un certain nombre de parties prenantes clés, il est important d'en tenir compte tout au long du processus de formation. Cela garantira l'adhésion à tous les niveaux et renforcera le potentiel d'intégration future des recommandations issues de la formation aux droits humains en vue de leur mise en œuvre au niveau national, garantissant ainsi des effets positifs à plus long terme.



Durée

1 à 2 jours



Équipe

Nous recommandons que l'équipe de formation soit composée de 3 à 6 personnes. Il doit y avoir un équilibre entre les parties prenantes (ONG, organismes de gestion de l'APC et organes administratifs locaux ou représentants des communautés). L'objectif est de garantir l'expertise technique et l'influence nécessaires à la réussite de la formation.

Si l'organisme de gestion ne peut pas participer à l'équipe de formation, il est primordial que des conservateurs expérimentés ou hautement qualifiés fassent également partie des cohortes de formation. Cela garantira un bon niveau de connaissance des POS pendant la formation.

La formation est conçue de manière à pouvoir être mise en œuvre par toute personne ayant une connaissance de base des droits humains et de bonnes compétences d'animateur, grâce à l'utilisation de ce manuel étape par étape et des modèles adaptables associés. Elle est délibérément conçue pour être peu coûteuse, introductive et facile à animer. La formation aux droits humains est une exigence émergente pour les organisations et les organismes de gestion, mais il y a encore relativement peu de personnes disposant d'une expertise technique significative pour dispenser une formation complète. Les formateurs qui existent ont tendance à coûter cher, ce qui doit être budgétisé avec soin. Cette formation vise donc à la fois à offrir un niveau minimum de compréhension aux conservateurs professionnalisés et à formuler des recommandations pour les interventions futures afin de soutenir les droits des conservateurs et ceux des personnes avec lesquelles ils interagissent.

Toutefois, si le budget le permet, la meilleure pratique consisterait à faire appel à une personne ayant une expérience spécifique de la formation des conservateurs ou des professionnels de l'application de la loi. Ceci est particulièrement pertinent pour le deuxième jour de la formation qui couvre la formation basée sur des scénarios qui serait grandement améliorée par une connaissance approfondie des meilleures pratiques pour l'application de la loi et des POS. Cette personne apportera une valeur ajoutée à la formation grâce à sa connaissance des études de cas et des expériences passées.



Matériel

Ordinateur portable / tablette / smartphone avec une connexion internet et un programme de traitement de texte pour rédiger les termes de référence.



Activités

i.) Sélectionnez l'équipe de formation et attribuez-lui les rôles suivants. Les mêmes personnes peuvent assumer plusieurs rôles ou une équipe plus importante peut travailler sur cette formation en même temps que d'autres travaux. Vous pouvez également envisager d'utiliser les participants à la formation pour des rôles tels que celui de rapporteur, ce qui contribuera à réduire les coûts. Le tableau 2 dans les premières pages du manuel, le tableau 4 ci-dessous et le plan de mise en œuvre de l'annexe 1 vous aideront à sélectionner les personnes affectées à chaque tâche.

Tableau 4 : liste des rôles et responsabilités

Rôles	Responsabilités
Responsable de la formation	Cette personne veillera à la bonne organisation de la formation, gèrera la planification générale du travail et les budgets. Cette personne doit posséder de solides compétences en matière de gestion et entretenir de bonnes relations avec l'organisme de gestion du conservateur.
Animateur(s) de formation	La ou les personne(s) qui dirigeront la formation en personne pour les conservateurs. Elles auront une bonne compréhension des droits humains et des incidences sociales plus larges liés à la conservation.
Assistants de formation	Ces personnes aideront à la logistique de la formation et au travail en groupe. Si les animateurs n'ont pas une grande expérience des POS, essayez de vous assurer que les assistants ont ces connaissances.
Rapporteurs	Il est suggéré de recruter deux conservateurs par jour pour enregistrer les notes et les discussions de chaque jour de la formation. Ils doivent être en mesure de participer aux exercices de groupe.
Chercheurs documentaires	Ces personnes effectueront des recherches documentaires pour informer le profil du site et mettre en évidence les résultats qui peuvent être utilisés pour adapter la formation, par exemple, quels types d'études de cas pourraient être appropriés en fonction des juridictions des conservateurs et quelles sont les politiques, les lois et les orientations qui soutiennent le travail quotidien des conservateurs.
Enquêteurs	Ces personnes mèneront de courtes enquêtes auprès des conservateurs à l'aide d'outils de collecte de données en ligne.
Suivi et évaluation	Ces personnes participeront au suivi et à l'évaluation de la formation et créeront des graphiques (diagrammes à barres et diagrammes circulaires) à partir des données de l'enquête auprès des conservateurs afin d'informer les diapositives de formation adaptées.
Rédacteurs	Ces personnes aideront à documenter brièvement les résultats clés pour le profil du site et les résultats de la formation.

ii.) Organisez et menez une session d'une demi-journée pour tous les membres de l'équipe de formation afin de définir et d'approuver les tâches et le plan de formation de ce manuel. Voir le **tableau 2** de l'introduction pour un aperçu des tâches et **l'annexe 1** pour un plan de mise en œuvre modifiable de la formation.



Résultats

Plan de mise en œuvre (voir **annexe 1**)

1.3 Suivi et évaluation

This phase of the manual helps establish how to effectively measure learning outcomes and training effectiveness in the shorter term. As practitioners you are regularly asked to provide indicators in funding proposals or to use them in communications materials. This can be difficult especially if the funding is looking at shorter Duréesframes.



Durée

½ journée



Équipe

Tout membre du personnel travaillant sur la formation ou sur des activités de financement connexes peut participer à ces activités..



Activités

Passez en revue la théorie du changement proposée dans la **figure 2** et les indicateurs du **tableau 5** et adaptez-les au contexte de la formation si cela s'avère nécessaire pour une proposition de financement. Si les indicateurs et la théorie du changement proposés répondent à vos besoins, vous pouvez les utiliser sans aucune adaptation.

La figure 2 décrit la théorie du changement pour la formation en montrant la logique de l'approche adoptée. Elle met également en évidence les indicateurs qui peuvent être utilisés pour évaluer les 3 phases

du manuel. Le tableau suivant propose des indicateurs qui peuvent être intégrés dans les demandes de financement ou utilisés pour le suivi et l'évaluation de la formation. Les activités associées ont également été intégrées dans les diapositives de la formation.

Figure 2 : théorie du changement pour la formation sur les droits humains dans la conservation.
Adapté de la théorie générique

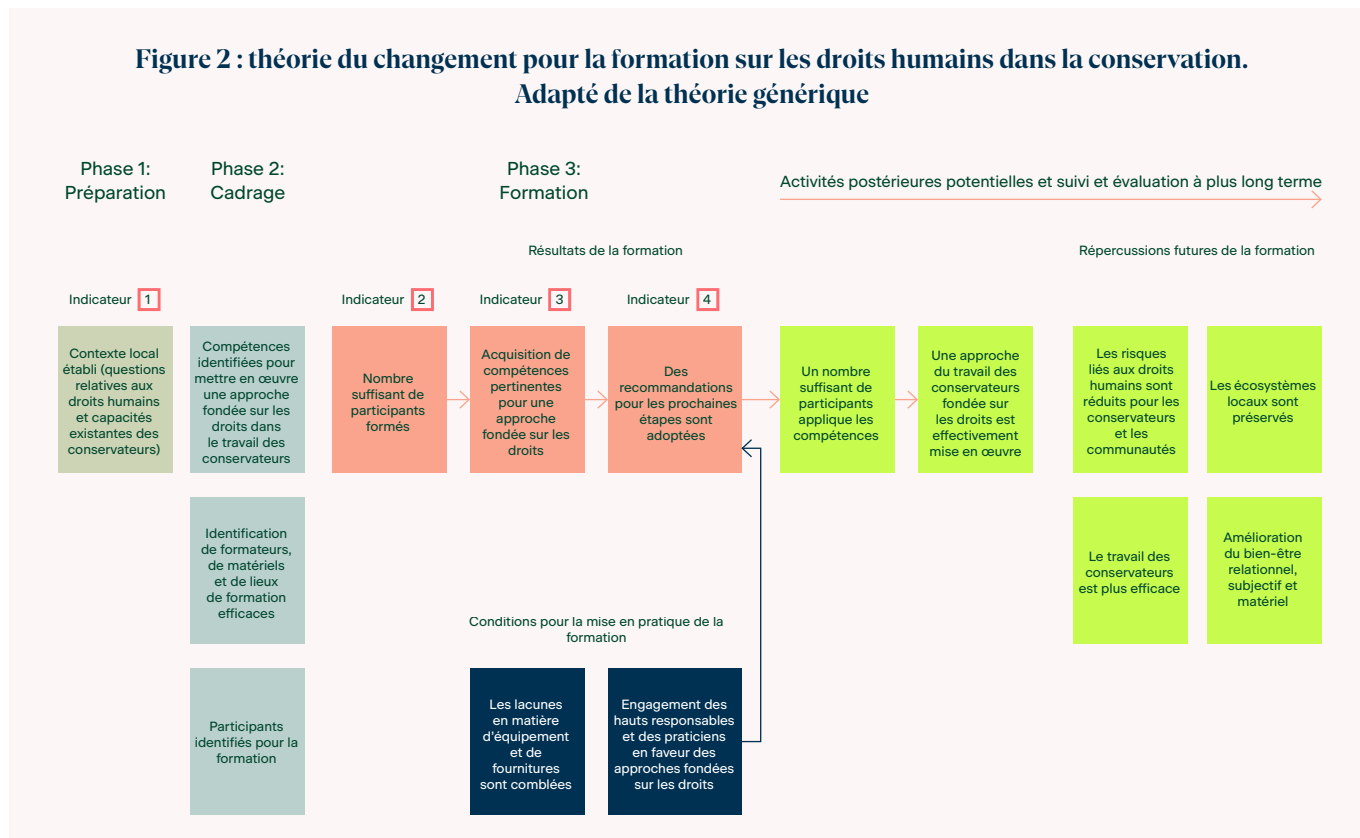


Tableau 5 : indicateurs de suivi et d'évaluation

Indicateur (Ce que vous mesurerez pour suivre vos progrès vers la réalisation de l'objectif)	Méthode de suivi (Comment vous mesurerez l'indicateur)	Situation actuelle (référence de départ, si elle est connue)	Situation souhaitée (objectif à atteindre à la fin)
<p>Adapté au contexte</p> <p>(1) Une formation d'introduction aux droits humains dans la conservation est dispensée à (#) conservateurs et au personnel de gestion (2) dans (lieu), ce qui permet d'améliorer les connaissances des conservateurs (3) et les recommandations de l'organisme de gestion pour améliorer la politique et la pratique (4), en faveur d'une fondée sur les droits sur la conservation.</p> <p>(Reportez-vous à la figure 2 pour voir où les éléments numérotés de l'indicateur se rapportent à la théorie du changement)</p>	<p>1)</p> <ul style="list-style-type: none"> - Profil du site - Enquêtes auprès d'informateurs (EIC) - Présence de matériel de formation adapté (PPT et exercices) - Exercices sur les attentes avant la formation (inclus dans les diapositives de la formation) - Exercices de réflexion après la formation (inclus dans les diapositives de la formation) 	<p>Il existe des supports de formation génériques qui peuvent être adaptés au contexte par le biais des activités de la méthodologie de formation.</p>	<p>Le contenu et le matériel de formation sont adaptés au contexte.</p> <p>Les exercices sur les attentes avant la formation sont documentés dans le rapport final, montrant les perceptions sur l'adéquation de la formation.</p>
	<p>2)</p> <ul style="list-style-type: none"> -Registres de présence -Photos -Résultats de la communication/ des médias 	<p>Dressez la liste des formations sur les droits humains suivies par les # conservateurs et les # membres du personnel de gestion, en précisant les dates de ces formations.</p>	<p>Nombre de conservateurs et nombre de membres du personnel de gestion ont suivi la formation à (lieu).</p>
	<p>3)</p> <ul style="list-style-type: none"> - Questions de réflexion au début et à la fin de la formation pour mesurer la compréhension par les participants des résultats clés de l'apprentissage (inclus dans les exercices PPT) - Résultats des tests après la formation en utilisant certaines des questions de l'EIC pour obtenir des résultats comparables (inclus dans l'annexe) - Observations de la participation et des résultats de l'exercice pendant la formation (photos des résultats de l'exercice et réflexions de l'équipe d'animation) 	<p>S.O.</p>	<p>Les évaluations avant et après la formation et les observations de la formation sont documentées dans le rapport final qui montre une amélioration des résultats des tests avant et après la formation.</p>
	<p>4)</p> <ul style="list-style-type: none"> - Les recommandations résultant du profil de site et de l'EIC sont documentées dans les rapports et les diapositives de formation (voir le PPT pour les commentaires sur les points où les diapositives devraient être adaptées). - Les résultats des exercices d'étude de cas sont documentés (photos). - Rapport après la formation sur les prochaines étapes recommandées (voir le modèle en annexe) 	<p>S.O.</p>	<p>Les recommandations et les prochaines étapes sont clairement documentées et partagées avec les partenaires concernés et l'organisme de gestion afin que des actions futures communes puissent être prises pour animer une approche de la conservation fondée sur les droits.</p>



Phase 2: Cadrage

L'objectif de la phase de cadrage est de comprendre le contexte dans lequel les conservateurs travaillent, ainsi que leurs attitudes et leurs connaissances en matière de droits humains.

Cette phase comprend une recherche secondaire, afin de développer un bref profil du site et d'identifier tous les risques contextuels et les problèmes qui se sont posés dans un passé récent. Elle est suivie d'une recherche primaire, par le biais d'une enquête auprès d'informateurs clés parmi les conservateurs et le personnel de gestion. Ces activités contribueront à la conception de la formation et permettront à l'équipe de disposer d'une solide connaissance contextuelle de la politique et des procédures en matière de droits humains, ainsi que des problèmes qui se sont posés localement. Les questions incluses dans l'enquête auprès des informateurs clés avec les conservateurs peuvent également être répétées à la fin de la formation pour montrer l'efficacité initiale de la formation des conservateurs.

Objectifs spécifiques - Les activités de ce chapitre aideront à:

Comprendre le contexte local

par rapport aux problèmes de droits humains qui ont pu se produire dans un passé récent.

Évaluer le niveau de connaissances

des conservateurs en matière de droits humains, y compris les droits des peuples autochtones et des communautés locales, ainsi que des populations autochtones vivant dans les aires protégées.

Comprendre l'attitude des conservateurs

à l'égard des droits humains et leur perception des populations locales.

Comprendre s'il existe déjà des données sur les incidences sociales

which offer community perceptions of the rangers (e.g., from the Résultats of a SAPA or SAGE).

Identifier les pratiques actuelles

des conservateurs qui respectent les droits humains et se conforment aux normes en la matière

Recueillir des informations sur les besoins de formation ou de soutien

pour renforcer les politiques, les procédures et les pratiques existantes.

Établir des études de cas contextualisées

pour la formation basée sur des scénarios.

Formuler des recommandations

pour le renforcement des politiques et procédures existantes, qui seront discutées lors des sessions de formation

2.1 Profil du site : examen des informations, des politiques et des directives existantes

L'objectif principal de ces activités est d'identifier les lacunes potentielles des politiques et de définir quelles seront les questions de recherche pour les enquêtes auprès d'informateurs clés (EIC) avec les conservateurs. Le profil du site permet à l'équipe de formation de s'appuyer sur les informations et les connaissances existantes les plus pertinentes pour les conservateurs dans le cadre de la formation sur les droits humains dans la conservation.

Des exemples de documents qui devraient être examinés sont inclus dans la figure 3 ci-dessous. L'annexe 2 présente également d'autres sources et propose un tableau succinct pour ajouter les principales conclusions.

Figure 3 : exemples de politiques, de directives et d'informations à

Exemples de politiques, de directives et d'informations à recueillir pour mieux comprendre

- Une liste des conventions/protocoles internationaux relatifs aux droits humains signés par le gouvernement national
- Conventions régionales
- Lois nationales
- Constitutions
- Code de conduite des conservateurs
- Procédures opérationnelles/procédures opérationnelles standard
- Tout matériel de formation existant pour les conservateurs/services de protection de la nature
- Registres des formations antérieures des conservateurs/services de protection de la faune et de la flore en matière de droits humains
- Évaluations antérieures de l'impact social ou environnemental liées aux services des conservateurs/de la faune sauvage
- Documentation sur les interactions entre les conservateurs et la communauté
- Cartes des caractéristiques de l'AP et du gouvernement local/des unités administratives (si possible, sous forme numérique)
- Tout grief existant contre les conservateurs ou les communautés si l'accès peut être accordé
- Toute donnée existante sur la perception des conservateurs par les communautés, par exemple les résultats d'une évaluation des incidences sociales telle que SAPA ou SAGE
- Toute information existante sur des cas de violations des droits humains commises par des conservateurs



Durée

1 à 4 jours en fonction du nombre de membres de l'équipe qui vous assistent et de la profondeur de la recherche.



Équipe

Le responsable de la formation doit gérer ces activités avec l'aide de l'ensemble de l'équipe.



Matériel

- Ordinateur portable/smartphone avec une connexion internet
- Carnets de notes
- Documents imprimés



Activités

i) Réalisez un profil de site des informations sur les récents problèmes de droits humains dans la zone où travaillent les conservateurs (voir les modèles en **annexe 2: profil de site et modèle de résultats clés**).

ii) Examinez les documents en équipe.

iii) Résumez les principales conclusions dans un tableau (voir **annexe 2**).

iv) Décidez si des questions supplémentaires doivent être ajoutées à l'EIC sur la base des résultats du profil du site.



Résultats

Annexe 2 Le profil du site et le tableau des résultats clés, ainsi que tout graphique à présenter pendant la formation. Veuillez noter qu'il s'agit d'un document de synthèse très bref avec des liens vers des informations complémentaires et non d'un document écrit détaillé.

2.2 Enquêtes auprès d'informateurs clés avec les conservateurs et le personnel de gestion de l'APC

Les enquêtes auprès d'informateurs clés (EIC) permettront d'identifier les connaissances et les capacités des conservateurs et du personnel de gestion en matière de droits humains. Cette recherche primaire permettra d'adapter le matériel et les activités de formation au contexte local et de s'appuyer sur les résultats du profil du site.



Les EIC ont pour but d'obtenir un aperçu des informations qui peuvent être approfondies au cours de la formation plutôt que de fournir des données exhaustives et une analyse statistique complexe.



Durée

1 semaine – collecte des données (environ 20 minutes par enquête)

1 semaine – analyse des données et adaptation du matériel de formation (si l'enquête est réalisée à l'aide d'un logiciel de collecte de données en ligne). Comptez 1 à 2 semaines supplémentaires si des enquêtes papier sont utilisées pour la saisie des données, le nettoyage et la mise en place de l'analyse.



Équipe

Tout membre de l'équipe ayant une expérience ou une formation dans le domaine du recensement peut animer les entretiens.



Matériel

- Ordinateur portable/tablette/smartphone pour l'enquête et la saisie des données (version électronique)
- Exemplaires de l'enquête, stylos et blocs-notes (version papier)
- Smartphone/appareil photo pour prendre des images pendant la recherche (n'oubliez pas de demander l'autorisation).
- Il est conseillé de collecter les données à l'aide d'un logiciel de collecte de données en ligne tel que KoboToolbox et de téléphones portables ou de tablettes. Il est possible d'utiliser des enquêtes papier, mais la méthode de collecte électronique des données permettra de gagner beaucoup de temps lors de la phase d'analyse des données et d'éviter toute saisie de données.
- Une journée de formation à l'utilisation d'un logiciel de collecte de données en ligne peut vous faire gagner jusqu'à deux semaines de saisie et d'analyse des données dans Excel. Des vidéos de formation sont facilement disponibles en ligne.



Activités

- i) Contactez la direction des conservateurs pour discuter de l'objectif de la recherche, obtenir le consentement initial et organiser la logistique de l'EIC.
- ii) Menez l'EIC avec les conservateurs et le personnel de gestion. Chaque entretien devrait durer environ 20 minutes (voir les modèles adaptables à **l'annexe 3 : questions de l'enquête auprès d'informateurs clés**).



Résultats

- i) Ensembles de données dans un outil de collecte de données en ligne tel que KoboToolbox ou saisie dans Excel.
- ii) Graphiques tels que des diagrammes à secteurs et des diagrammes à barres pour les résultats de l'enquête, qui peuvent être ajoutés aux diapositives de la formation (voir la section 3 qui décrit les questions de l'enquête qui doivent être introduites dans les diapositives). Nous ne recommandons pas la préparation d'un rapport écrit complet, mais si l'organisme de gestion de l'APC est intéressé par les résultats, ceux-ci peuvent être ajoutés à une présentation PowerPoint.

Voir **l'annexe 5 pour le modèle de présentation de la formation.**



L'EIC est structuré autour des sections suivantes de sous questions. Le tableau ci-dessous montre pourquoi chaque section est importante pour la formation et comment elle est liée au profil du site et à l'adaptation des diapositives de formation.

Tableau 6 : Sous-ensembles de questions de l'EIC

Sous-ensemble de questions de l'EIC	Importance pour la formation	Adaptation nécessaire pour les questions de l'enquête
Consentement éclairé	Avant de commencer l'enquête, vous devez expliquer l'objet de l'enquête et obtenir un consentement éclairé. Cette section de l'enquête contient un texte qui peut être lu à haute voix aux personnes interrogées. S'ils ne donnent pas leur consentement, vous devez interrompre l'entretien.	Cela fait partie de l'éthique de votre recherche et ne nécessite pas d'adaptation.
1) Informations personnelles	Les enquêtes sont anonymes, mais la collecte de ce type de données est essentielle pour tenir compte des différences de niveaux d'alphabétisation et d'autres aspects susceptibles d'avoir un impact sur l'accessibilité de la formation et l'égalité entre les hommes et les femmes. Ces données indiqueront plus largement la répartition par sexe des participants à la formation, la langue dans laquelle vous devriez dispenser la formation et si vous avez besoin d'animateurs maîtrisant d'autres langues locales. Il fournira également des informations sur les rôles joués par les conservateurs dans leur travail quotidien.	Si ce n'est pas le cas, une autre organisation avec laquelle vous travaillez entretient-elle ces relations et pourrait-elle faire partie de l'équipe d'animateurs ? Ne commencez pas la formation tant que des discussions n'ont pas été entamées avec l'organisme de gestion et que celui-ci n'est pas favorable à l'idée de proposer la formation à ses conservateurs.
2) Connaissance des lois sur la faune, des termes de référence, du code de conduite et des POS	La compréhension des compétences des conservateurs et la connaissance qu'ils en ont sont essentielles pour qu'ils puissent mettre en œuvre une fondée sur les droits et agir dans le respect de la loi.	Le profil du site permettra d'identifier les lois, etc. applicables dans le contexte de la formation, ainsi que les zones et les activités autorisées au sein de l'AP locale, afin que vous puissiez adapter cette série de questions.
3) Perceptions des conservateurs	Cette section couvre à la fois les droits que les conservateurs défendent en tant que détenteurs d'obligations et les droits que les organismes de gestion devraient défendre pour eux en tant que citoyens.	La question 3.2 peut nécessiter une modification pour refléter l'équipement approprié pour les juridictions des conservateurs dans les lois, les politiques et les directives identifiées dans le profil du site. Le reste peut être laissé tel quel.
4) Compréhension par les conservateurs de la façon dont les cadres des droits humains s'appliquent à la conservation	Il s'agit de questions basées sur des scénarios concernant les droits humains auxquels les conservateurs peuvent être confrontés au cours de leurs tâches quotidiennes. Elles sont importantes pour établir une base de connaissances existantes afin de s'assurer que votre matériel de formation vise le bon niveau de compréhension.	Vous ne devriez pas avoir besoin de modifications ici. Certaines de ces questions peuvent être utilisées comme questions d'évaluation après la formation dans le cadre du suivi et de l'évaluation des résultats d'apprentissage initiaux de la formation. Elles vous aideront également à décider si certaines sections de la formation peuvent être supprimées ou adaptées aux connaissances existantes.
5) Pratiques	Il s'agit de questions basées sur des scénarios sur la théorie des droits humains qui constituent également une ligne de base importante des connaissances existantes.	Le profil du site devrait vous aider à éditer les questions basées sur des scénarios, car il vous permettra de comprendre les types de travaux que les conservateurs effectuent régulièrement.
6) Développement des capacités	Cette sous-section de questions permettra de découvrir les types de formation que les conservateurs ont reçus et les domaines dans lesquels ils souhaiteraient recevoir une formation supplémentaire. Elle vous permettra de savoir si les conservateurs ont suivi une formation sur les droits humains ou sur l'engagement communautaire.	Vous pouvez ajouter d'autres thèmes de formation à cette question.

Répondants

Les conservateurs actifs et le personnel d'encadrement doivent être interrogés dans les postes de patrouille et les bureaux centraux. Les horaires de ces entretiens devront être fixés à l'avance afin de garantir la disponibilité des conservateurs qui peuvent être en patrouille à certains moments. La recherche permettra d'éclairer les discussions pendant la formation. Il est donc acceptable d'interroger environ 25 à 30 % des conservateurs et du personnel d'encadrement. Comme pour tout échantillonnage de recherche, vous devez tenir compte de l'inclusion du genre. Globalement, il y a moins de femmes qui travaillent en tant que conservateurs, mais dans la mesure du possible, il faut donner la priorité à leur participation à ces entretiens.



Si vous ne pouvez interroger qu'un nombre relativement restreint de femmes, la ventilation des résultats pourrait les rendre identifiables par le groupe pendant la formation et vous devriez donc l'éviter. Cela doit être expliqué dans le rapport.

Éthique de la recherche et protection des données

Nous suggérons que les conservateurs ne soient pas invités à fournir des données permettant de les identifier et que les enquêtes restent anonymes. Cela permettra aux conservateurs de s'exprimer plus librement et vous aidera à respecter les réglementations en matière de protection des données.



Chea Bona (volontaire pour les tortues de mer) et Chandara Tak (spécialiste de la biodiversité marine à Fauna & Flora). Formation des volontaires à l'utilisation du piégeage par caméra pour étudier les tortues à Polou Wai et sur l'île de Koh Tang.

Phase 3: Formation

Cette formation est une introduction aux droits humains dans la conservation pour les conservateurs et le personnel de gestion.

Elle peut être dispensée par toute personne ayant des connaissances en sciences sociales et ne nécessite pas une connaissance approfondie des POS des conservateurs. Si l'animateur principal ne connaît pas les POS, il est fortement recommandé que des conservateurs hautement qualifiés fassent partie de l'équipe d'animation ou participent à la formation.

Les principaux objectifs de la formation sont les suivants:

- Assurer une compréhension de base des concepts clés et des compétences analytiques pour analyser les situations afin de garantir une fondée sur les droits dans le travail des conservateurs.
- Identifier conjointement les lacunes potentielles en matière de politique et de pratique et les recommandations correspondantes par la présentation des résultats de la phase de cadrage et des exercices de formation participatifs.

Cette formation ne devrait pas être autonome et il est prévu qu'une formation de suivi soit proposée et que les exercices sur les droits humains de ce manuel puissent être intégrés ultérieurement dans une formation POS plus large menée au niveau national et/ou au niveau du site.

Figure 4 : conseils pour les animateurs

Un animateur est neutre et rassurant

Votre travail consiste à vous concentrer sur les besoins du groupe et non sur les vôtres.

Toutes les contributions sont précieuses

Fixez toujours un objectif commun

– par exemple, le but de l'activité de formation

Veillez à ce que tous les membres du groupe se sentent écoutés

– demandez directement aux membres les plus silencieux du groupe de faire part de leurs idées et dirigez les membres les plus bavards

Le « pourquoi » est votre meilleur ami

pour aller au cœur du problème, clarifier ou remettre en question les hypothèses.

En cas de conflit – creusez toujours plus avant

Ne vous contentez pas d'un compromis pour éviter la gêne.

3.1 La formation

Ce chapitre présente les principales activités, l'équipement et les résultats liés à la mise en œuvre de la formation. Les grandes lignes du plan de formation figurent à l'**annexe 4**. Il peut être utilisé pour alimenter les discussions avec l'organisme de gestion et pour adapter et planifier la formation. La théorie couverte par la formation, les suggestions d'adaptation des exercices et des diapositives, ainsi que les remarques à l'intention des animateurs figurent dans la section suivante et peuvent être utilisées comme référence lors de l'exécution de la formation. Ils sont également inclus dans des modèles, dont les liens se trouvent dans les **annexes 5 et 6**. Le rapport de formation (**annexe 7**) est un élément clé de la formation, car il contient toutes les recommandations visant à adapter les politiques et les pratiques qui ont été discutées conjointement au cours de la formation. C'est la clé d'une collaboration à long terme entre l'équipe de formation, les organisations locales et l'organe de gestion de l'aire protégée.



Si l'organisme de gestion ne peut pas participer à l'équipe de formation, il est primordial que des conservateurs expérimentés ou hautement qualifiés fassent également partie des cohortes de formation. Cela garantira un bon niveau de connaissance des POS pendant la formation.

Figure 5 : théorie clé couverte dans la formation

Les principales théories abordées lors de la formation sont les suivantes :

- La règle d'or (ou son équivalent local)
- La Déclaration universelle des droits humains
- Les détenteurs d'obligations et de droits
- Le contexte de la déclaration de Chitwan
- Les obligations de respect et de protection des droits humains
- La définition des violations des droits humains
- La nécessité, la proportionnalité, l'adéquation et les résultats des actions
- Vous trouverez une liste de lectures complémentaires sur ces sujets à l'**annexe 8**.



Durée

2 jours (par cohorte de 30 conservateurs et personnel d'encadrement)



Équipe

Vous aurez besoin d'animateurs principaux (jusqu'à 2) et le reste de l'équipe devra également aider à la mise en place de la formation et à la réalisation des exercices de groupe pour s'assurer de leur compréhension. Pour faciliter la rédaction de la formation, nous vous suggérons d'identifier deux conservateurs qui joueront le rôle de rapporteurs chaque jour. Ils consigneront les activités et les discussions tout au long de la formation, tout en participant aux exercices de groupe.

Vous pouvez fournir aux rapporteurs les remarques à l'intention des animateurs pour les aider à rédiger leur rapport.



Matériel

- Une salle de formation avec un nombre approprié de chaises et un espace permettant de former des groupes librement, ainsi que des installations pour les participants handicapés, le cas échéant
- Un projecteur
- Des supports papier, des exercices et les diapositives de la formation avec les notes de l'animateur (en cas de coupure de courant)
- Un générateur si nécessaire
- Des stylos, des marqueurs, des feutres
- Des blocs-notes pour les participants
- De grandes feuilles de papier, telles que des feuilles de tableau de papier
- Du ruban adhésif pour fixer les travaux de groupe aux murs
- Des notes post-it ou de petits bouts de papier avec du ruban adhésif
- Des rafraîchissements pour au moins une pause en milieu de matinée et pour le déjeuner



Activités

Les activités sont énumérées ci-dessous dans les remarques à l'intention des animateurs pour les jours 1 et 2. Elles sont également reprises dans les modèles de présentation de l'annexe 5. Les modèles de supports papier et d'exercices se trouvent à l'annexe 6. Des commentaires ont été ajoutés aux modèles pour montrer où il est important de s'adapter au contexte et comment s'appuyer sur les résultats des EIC et du profil de site.

Ne donnez pas les supports papier des diapositives de formation aux participants au sens large avant la fin de la formation. Cela permettra aux participants de suivre plus attentivement la formation et les discussions.



Résultats

- i) Des supports papier traduits dans la langue locale appropriée et des diapositives adaptées en fonction des résultats de la phase de cadrage.
- ii) Des supports papier et des exercices traduits et adaptés au contexte.
- iii) Un rapport écrit décrivant l'activité de formation et toutes les recommandations clés qui ont été discutées pendant la formation et qui peuvent être partagées avec l'organisme de gestion et potentiellement utilisées pour informer les activités de coopération et de financement ultérieures.

(Voir l'annexe 5 pour le modèle de présentation de la formation, l'annexe 6 pour les supports papier et les exercices, et l'annexe 7 pour la table des matières du rapport de formation).

3.2 Remarques à l'intention des animateurs

Cette section du manuel peut être imprimée et utilisée avec le matériel de formation physique pour aider les animateurs principaux. Elle est également incluse dans la section des remarques des modèles de présentation.

L'image de la diapositive se trouve à côté d'une remarque destinée à l'animateur. Pour chaque diapositive, une remarque à l'attention de l'animateur explique pourquoi la diapositive est incluse et comment l'adapter. Cette remarque est suivie d'une brève explication des exercices et de la théorie, ainsi que d'un script qui peut être utilisé ou adapté. Le cas échéant, à la fin de chaque remarque, vous trouverez des liens vers la théorie clé couverte par les diapositives. Cela permet aux formateurs de se familiariser avec la lecture si nécessaire.

Jour 1 : Introduction aux droits humains

Objectif:

Élargir la compréhension des participants sur les bases des droits humains, y compris les concepts clés et la façon dont ils sont liés au travail des conservateurs.

Learning outcomes:

- Je peux décrire les différents droits humains et leur pertinence pour mon travail.
- Je peux expliquer pourquoi les conservateurs sont à la fois détenteurs de droits et détenteurs d'obligations.

3.2.1 Diapositives de présentation accompagnées de conseils : Jour 1

Diapositive

1

5 minutes

Formation des Conservateurs: La Conservation et les Droits Humains





Remarques pour l'animateur

Vous devez introduire la formation et donner quelques informations sur un projet ou un bailleur de fonds. Ensuite, vous devez vous présenter et présenter le reste de l'équipe d'animateurs.

Ce qu'il faut dire

Bonjour à tous, tout d'abord nous aimerions vous remercier d'avoir donné de votre temps pour participer à cette formation de 2 jours sur les droits humains pour les conservateurs et le personnel de gestion travaillant dans les aires protégées ou conservées. Cette formation s'inscrit dans le cadre de (insérer le nom du projet) qui travaille sur (ajouter une description du projet).

Je m'appelle (...). Je travaille pour (organisation) depuis (...) ans. J'ai une formation en (...). J'aimerais également vous présenter le reste de l'équipe d'animateurs.

Avant de commencer, nous devons discuter de quelques points d'ordre général. Les toilettes se trouvent à (...). Une pause café est prévue à (...) et le déjeuner à (...). La formation devrait se terminer le (...). En cas d'urgence, le point de rassemblement se trouve à (...).



Adaptation

Aucune adaptation n'est nécessaire pour cette diapositive. Vous devez adapter cette diapositive avec les logos corrects et les informations sur votre formation. Vous pouvez également remplacer l'image par celle de conservateurs de l'APC locale.

Diapositive

2

5 minutes

Module 1 - Aperçu des droits humains

Objectif : élargir la compréhension des participants sur les bases des droits humains:

élargir la compréhension des participants sur les bases des droits de l'homme, y compris les concepts clés et leurs fonctions.

Résultats de l'apprentissage :

- Je peux décrire les différents droits humains et leur pertinence pour mon travail.
- Je peux expliquer pourquoi les conservateurs sont à la fois détenteurs de droits et détenteurs d'obligation.



Remarques pour l'animateur

Cette diapositive ramène les discussions sur les engagements internationaux au contexte local. Vous discuterez de certains des résultats de l'enquête auprès des informateurs clés avec les conservateurs en relation avec les zones clés couvertes par la Déclaration de Chitwan. Vous devez remplacer le texte en italique par des données issues de votre analyse de l'EIC.

Ce qu'il faut dire

Avant de plonger dans la formation, voici un bref aperçu de l'objectif de la formation d'aujourd'hui et des résultats de l'apprentissage.

(Lisez la diapositive)

La formation utilisera une combinaison de théorie et d'exercices participatifs pour aider à consolider l'apprentissage. Nous aurons également recours à de nombreuses discussions ouvertes. Nous veillerons à ce que vous connaissiez le temps alloué à chaque activité.

Nous avons également établi quelques règles de base pour la formation. Je vous demande à tous...

- d'éteindre votre téléphone
- de respecter l'opinion de chacun lors des discussions en plénière
- de participer aussi activement que possible ; il s'agit d'un apprentissage par la réflexion et nous avons besoin de vos opinions et de vos pensées.
- Si vos collègues n'aiment pas prendre la parole en plénière, veillez à leur demander leur avis et à les représenter dans les travaux en petits groupes.
- Parlez clairement et ne parlez pas par-dessus les autres.
- Respectez le temps imparti.

Quelqu'un a-t-il des questions à poser à ce stade ?

Diapositive

3

De 10 à 15 minutes

Exercice :



Que souhaitez-vous retirer de la formation ?



Quelles sont vos préoccupations concernant la formation ?

Remarques pour l'animateur

Cet exercice fait partie de l'apprentissage réflexif et du suivi et de l'évaluation de la formation. Il aidera les animateurs à s'assurer que le contenu du cours est bien compris et à définir les attentes. Il permet également d'impliquer les participants dans le contenu du cours s'ils peuvent voir que leurs intérêts ou leurs préoccupations seront abordés.

Si la cohorte de formation a un faible niveau d'alphabétisation, envisagez de faire cet exercice en binômes ou en petits groupes et d'en rendre compte oralement, les animateurs notant les points et les regroupant.

Discutez des sujets qui seront abordés au cours de la formation et de la manière dont ils s'intègrent dans les points évoqués qui ont été regroupés. Mettez ceux qui ne seront pas abordés pendant la formation dans le parking des sujets sur lesquels vous pourrez revenir. S'ils ne font pas partie du contenu de la formation, vous pouvez envisager de demander à la personne qui a demandé que le sujet soit abordé de venir vous parler. Vous pouvez proposer des ressources supplémentaires ou les offrir à l'ensemble de la cohorte à la fin de la formation.

Tout au long de l'atelier, si vous abordez un point lié à une question soulevée dans le cadre de cette activité sur les espoirs et les préoccupations, il peut être utile de le souligner. Vous montrerez ainsi que vous répondez à ce qui a été soulevé.

Exercice

Ce qu'il faut dire

Inscrivez sur une note post-it ce que vous espérez retirer de la formation et, sur une autre note, les préoccupations que vous avez à ce sujet. Inscrivez une seule idée sur chaque note. Une fois que vous avez terminé, envoyez-les à l'avant pour qu'ils puissent être regroupés par les animateurs.



Adaptation

Aucune adaptation n'est nécessaire pour cette diapositive.

Diapositive

4

De 10 à 15 minutes

Exercice :

Dans votre rôle de **CONSERVATEUR**, comment **INTERAGISSEZ-VOUS AVEC LES GENS ET LES COMMUNAUTÉS** ?



Remarques pour l'animateur

Cette diapositive et cet exercice permettent de montrer les liens entre les conservateurs et les communautés locales. Lors de l'expérimentation en Guinée, de nombreux conservateurs ne considéraient pas que leur rôle incluait l'engagement communautaire. Cependant, même les conservateurs dont les compétences sont étroitement liées à l'application de la loi jouent un rôle important dans l'engagement communautaire. Ces discussions aideront les conservateurs à commencer à voir les liens entre leurs rôles et les droits humains.

Au cours de la discussion plénière, l'animateur écrit sur des post-its et regroupe les types d'activités qui sont discutés.

Discutez de la manière dont ces exemples illustrent la façon dont les conservateurs soutiennent les droits humains ou mettent en œuvre la législation et les POS qui soutiennent les droits humains. Discutez de la comparaison de ces résultats avec les réponses à la question 1.8 de l'enquête d'informateurs clés auprès des conservateurs.

L'animateur doit préciser que vous reviendrez sur ce type d'exercices au fur et à mesure de l'avancement du cours, dans le cadre d'un processus d'apprentissage réflexif.

Exercice

Ce qu'il faut dire

Parlez à votre voisin de la façon dont vous interagissez avec les gens et les communautés dans votre rôle de conservateur.

Discutez maintenant avec un autre binôme.

Une personne par groupe présentera un rapport en séance plénière.



Adaptation

Aucune adaptation n'est nécessaire pour cette diapositive. Aucune adaptation n'est nécessaire, mais vous devriez prendre note des réponses à la question 1.8 de l'EIC avec les conservateurs, car cela peut aider à orienter les discussions. Vous pouvez établir vos propres règles de base, culturellement appropriées.

Diapositive

5

De 10 à 15 minutes



Remarques pour l'animateur

Cette diapositive et cet exercice aident les participants à la formation à commencer à discuter des droits humains en tant que collectivité et à partager leurs opinions et leurs points de vue. Vous vous appuyez sur ces discussions au cours de la formation et il est utile de s'entraîner à utiliser l'apprentissage par la réflexion, qui peut être moins familier dans certains contextes.

Au cours de la discussion plénière, l'animateur doit noter les idées sur des post-it et regrouper celles qui se ressemblent. Discutez de la manière dont elles peuvent s'intégrer dans différents thèmes ou activités.

Exercice

Ce qu'il faut dire

Expliquez à votre voisin de table ce que les droits humains signifient pour vous. Discutez maintenant avec un autre binôme.

Une personne par groupe présentera un rapport en séance plénière.

Posez des questions supplémentaires sur les droits humains, par exemple si quelqu'un peut donner des exemples de droits humains qu'il connaît? Ou quelqu'un a-t-il des idées sur les droits humains qui pourraient être affectés par la conservation?



Adaptation

Aucune adaptation n'est nécessaire pour cette diapositive.

Diapositive

6

5 minutes

Exercice :

Avec quelle assurance pouvez-vous :

- Décrire les différents droits humains et leur pertinence pour mon travail.
- Expliquer pourquoi les conservateurs sont à la fois détenteurs de droits et détenteurs d'obligation.

Je peux certainement le faire

Je peux le faire un peu

Je ne peux pas faire ça

Remarques pour l'animateur

Cette diapositive et cet exercice font partie du suivi et de l'évaluation. Ils mesureront la confiance perçue par les participants dans les sujets couverts par la formation. Vous répéterez l'exercice à la fin du cours et la différence entre les scores indiquera les premiers effets sur les résultats d'apprentissage souhaités.

Exercice

Ce qu'il faut dire

Cet exercice entre dans le cadre de l'évaluation et du suivi de la formation. Il s'agit d'évaluer l'efficacité de la formation plutôt que vous-mêmes.

Vous disposez chacun de 3 papiers de couleurs différentes. Pour chaque résultat d'apprentissage, choisissez le papier qui correspond à votre niveau de confiance dans chaque matière.

Ainsi, pour le premier résultat « Je peux décrire différents droits humains et leur pertinence pour mon travail », si vous êtes très confiant, choisissez le papier vert, un peu confiant le papier jaune et pas confiant le papier bleu.

Nous reviendrons sur cet exercice à la fin du cours pour voir s'il y a une différence dans votre confiance par rapport au début de la formation.



Adaptation

Aucune adaptation n'est nécessaire pour cette diapositive.

Diapositive

7

De 10 à 15 minutes



Remarques pour l'animateur

Cette diapositive présente la relation entre les rôles des conservateurs dans le monde et les droits humains. La section théorique des diapositives suivantes couvre ce que les animateurs doivent discuter avec la cohorte de formation.

Ce qu'il faut dire

Nous reconnaissons l'importance de l'application des lois, règles et règlements en matière d'environnement, ainsi que le rôle crucial joué par les conservateurs dans la conservation de la biodiversité.

Vous occupez des postes de confiance et effectuez des tâches difficiles et parfois dangereuses au nom de la conservation, et vous devriez en être très fiers. Le fait que vous soyez habilités - et parfois armés - pour faire respecter la loi vous donne l'obligation d'agir de manière responsable, légale et conforme aux normes des droits humains. Le système des droits humains vous permet, en tant que conservateurs, de prendre des mesures pour vous protéger, ainsi que les biens naturels que vous êtes chargés de défendre et dont les communautés dépendent pour leur bien-être et leurs moyens de subsistance. Cependant, il impose également certaines limites à la manière dont vous pouvez le faire, c'est-à-dire que vous ne devez pas exercer votre rôle d'une manière qui porte atteinte aux droits des personnes.

Ce cours examinera ce que sont les droits humains et comment ils s'appliquent aux conservateurs et aux communautés qu'ils soutiennent.



Littérature

Springer, J., Campese, J., et Painter, M. (2011) Conservation and Human Rights: Key Issues and Contexts (Conservation et droits humains : questions clés et contexte). Document de cadrage pour l'initiative de conservation sur les droits humains. IRSC



Adaptation

Cette diapositive couvre le travail plus large des conservateurs à l'échelle mondiale, vous ne devriez donc pas avoir besoin de modifier quoi que ce soit.

Diapositive 8

De 10 à 15 minutes

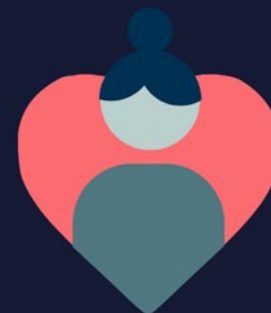
Qu'est-ce que les droits humains ?

La règle d'or

"Traitez les autres comme vous aimeriez être traité.

Déclaration universelle des droits humains

Article 1 : Tous les êtres humains naissent libres et égaux en dignité et en droits. Ils sont doués de raison et de conscience et doivent agir les uns envers les autres dans un esprit de fraternité.



Remarques pour l'animateur

Cette diapositive couvre la théorie de base des droits humains en commençant par la règle d'or et en discutant ensuite de la déclaration des droits humains. Pour en savoir plus sur la théorie abordée dans cette diapositive, consultez le lien ci-dessous.

Ce qu'il faut dire

La règle d'or est un principe éthique ancien qui répond à cette question et guide le comportement des gens : « Traitez les autres comme vous aimeriez être traité ». On trouve différentes formulations de la règle d'or dans toutes les grandes religions et tous les systèmes éthiques du monde. Les droits humains sont la formulation moderne et plus détaillée de la règle d'or.

Les droits humains sont les droits et libertés fondamentaux qui appartiennent à chaque personne dans le monde, simplement parce qu'elle est humaine.

Les droits humains s'appliquent à vous, quels que soient votre origine, votre âge, vos croyances ou la manière dont vous choisissez de vivre votre vie.

Les gouvernements ne peuvent pas choisir les droits à respecter. Ils ne peuvent pas être supprimés, même s'ils peuvent parfois être limités, par exemple si une personne enfreint la loi, dans l'intérêt de la sécurité nationale ou pour protéger les droits et les libertés d'autrui.

Toutes les autorités publiques nationales, y compris les fonctionnaires, doivent respecter, protéger et mettre en œuvre les droits humains lorsqu'elles planifient des services, élaborent des politiques et prennent des décisions en fonction du contexte.

Pour la formation, nous nous concentrons sur la Déclaration universelle des droits de l'homme, mais il existe de nombreux autres textes législatifs liés aux droits humains, tels que la Déclaration des Nations unies sur les droits des peuples autochtones, la convention 169 de l'OIT et les principes des Nations unies relatifs aux droits humains et à l'environnement. Si votre gouvernement a ratifié ces textes législatifs, il s'agit de lois contraignantes qui ont des conséquences si elles sont ignorées. Des liens vers ces textes sont fournis dans les supports de cours que vous recevrez à la fin du cours si vous souhaitez en savoir plus.



Littérature

<https://www.ohchr.org/en/universal-declaration-of-human-rights>
<https://www.minifieldsandmiracles.com/Golden%20Rule.html>



Adaptation

Aucune adaptation n'est nécessaire pour cette diapositive.

Diapositive

9

1 heure



Remarques pour l'animateur

Il s'agit d'un exercice pratique pour en apprendre davantage sur les 30 droits inclus dans la Déclaration universelle des droits humains et sur la façon dont ils s'appliquent aux conservateurs. Il faut beaucoup d'espace pour que tous les participants à la formation puissent former un cercle. Si le temps le permet, il est préférable de faire cet exercice à l'extérieur pour briser l'environnement de la salle de classe et rendre tout le monde plus actif.

En plénière, une fois que vous avez formé un cercle, demandez à chaque participant d'expliquer ce que signifie son droit et en quoi il est important pour son travail de conservateur. Lorsque le participant a terminé, le reste du groupe peut discuter plus avant et ajouter tout élément pertinent.

Lorsque tout le monde a terminé, demandez aux participants de faire un pas vers le milieu du cercle si le droit qu'ils détiennent est pertinent pour leur travail de conservateur. Veillez à poser des questions ouvertes sur le pourquoi et le comment de l'application des droits.

Tous les droits sont plus ou moins importants, mais certains devront être prioritaires pour que les conservateurs puissent appliquer la législation, protéger les droits des communautés et faire leur travail.

Répétez l'exercice en cercle, mais en imaginant que les participants sont des membres de la communauté de l'un des villages voisins de la réserve. S'ils ont un droit qu'un conservateur doit respecter et protéger, ils doivent faire un pas en avant. Une fois encore, veillez à poser des questions approfondies sur le pourquoi et le comment de l'importance des droits qu'ils détiennent.

Vous devriez ajouter des questions ouvertes (p. ex., pourquoi? Comment? Pouvez-vous expliquer cela?) aux discussions en plénière pour amener les conservateurs à discuter de la façon dont leurs propres compétences et rôles pourraient s'appliquer aux droits humains.

Diapositive 9 - Suite

Exercice

Demandez aux participants de former un cercle. Ils discuteront de différents droits humains, d'abord en binômes, puis en grand groupe.

Ce qu'il faut dire

« La Déclaration universelle des droits humains contient 30 droits humains. Vous n'êtes pas censés vous souvenir des 30 droits contenus dans la Déclaration. Le but de cet exercice est de souligner qu'en tant que conservateurs, certains droits sont plus importants pour votre travail ».

« Chacun d'entre vous recevra une carte représentant un droit humain.

Pour commencer, j'aimerais que vous discutiez avec votre voisin de la signification de votre droit individuel » (5 minutes).

« Maintenant, reformons un cercle ».

« Je veux que vous imaginiez que vous travaillez (afin que vous assumiez votre rôle de conservateur). Discutez avec votre voisin de l'importance de ce droit pour votre travail » (5 minutes).

Discussion en plénière sur la définition de chaque droit.

« Maintenant, je vous demande de vous manifester si vous pensez que votre droit est important pour votre travail de conservateur ». Discussion en plénière sur les raisons qui ont poussé les participants à faire un pas en avant.

« Maintenant, je veux que vous fassiez la même chose, mais imaginez que vous êtes un membre de la communauté de l'un des villages situés à proximité du parc. Faites un pas en avant si vous pensez que vous avez un droit qu'un conservateur doit respecter et protéger pour la communauté locale ».

Discussion en plénière sur les raisons pour lesquelles les gens ont fait un pas en avant.



Adaptation

Aucune adaptation n'est nécessaire pour cette diapositive.

Diapositive 10



Remarques pour l'animateur

La déclaration des droits humains inclut ces 30 droits humains. Cette diapositive peut être laissée à l'écran pendant les exercices, car les participants ne sont pas censés se souvenir des 30 droits.



Littérature

Organisation des Nations Unies. Déclaration universelle des droits humains [en ligne]. Genève : HCDH, COP. 1996-2017



Adaptation

Aucune modification n'est nécessaire, sauf si la formation est dispensée dans une autre langue. Vous devriez pouvoir trouver facilement les icônes des droits en ligne (voir le site web des [Nations Unies](https://www.unhcr.org/) pour le HCDH).

Diapositive 11

1 minute



Remarques pour l'animateur

Cette diapositive présente certains des engagements internationaux des conservateurs en matière de droits humains.

Ce qu'il faut dire

Nous allons maintenant parler un peu des droits des conservateurs qui sont protégés par les organismes de gestion des aires protégées ou conservées.

Il existe un certain nombre d'engagements internationaux et de législations relatives au travail des conservateurs. Nous nous concentrons sur l'un d'entre eux qui couvre les droits des conservateurs et des communautés avec lesquelles ils travaillent et qu'ils protègent. Lors du 9e Congrès mondial des conservateurs en 2019, une déclaration connue sous le nom de « Déclaration de Chitwan » a été approuvée par 550 conservateurs représentant 70 pays.



Littérature

IRF (2019) La déclaration de Chitwan. 8e congrès mondial des conservateurs. International Ranger Federation. Disponible à l'adresse suivante: <https://www.internationalrangers.org/wp-content/uploads/Chitwan-Declaration-2019-EN.pdf>



Adaptation

Aucune adaptation n'est nécessaire pour cette diapositive.

Diapositive

12

5 minutes

Droits couverts par la déclaration de Chitwan



Améliorer la rémunération, les conditions de travail et l'équipement des conservateurs



Créer des opportunités et des conditions d'emploi plus équitables



Améliorer les possibilités de formation et d'apprentissage pour les conservateurs



Promouvoir une meilleure représentation et un meilleur plaidoyer



Renforcer la confiance et la responsabilité

Remarques pour l'animateur

Cette diapositive explique brièvement les 5 domaines couverts par la Déclaration de Chitwan. Pour plus de détails, reportez-vous aux liens bibliographiques ci-dessous. Elle aidera les animateurs à aborder la question des droits humains des conservateurs.

Ce qu'il faut dire

La Déclaration de Chitwan couvre à la fois les droits des conservateurs et ceux des civils/communautés avec lesquels ils travaillent. Pour l'instant, nous nous concentrerons sur les droits des conservateurs :

Amélioration de la rémunération, des conditions de travail et de l'équipement des conservateurs : de nombreux conservateurs effectuent leur travail sans rémunération, contrat, équipement ou assurance adéquats, souvent dans des environnements dangereux.

Amélioration des possibilités de formation et d'apprentissage pour les conservateurs : le travail attendu des conservateurs est varié et hautement qualifié. Pourtant, près de la moitié d'entre eux estiment qu'ils ne sont pas suffisamment formés.

Renforcement de la confiance et de la responsabilité : les conservateurs doivent traiter les gens de manière équitable et respecter strictement la loi et les droits d'autrui ; pour ce faire, ils ont besoin d'une orientation et d'un encadrement solides. La déclaration met l'accent sur le soutien nécessaire pour favoriser les relations avec les communautés et les peuples autochtones.

Création d'opportunités et de conditions d'emploi plus équitables : il n'y a actuellement pas assez de conservateurs pour accomplir l'énorme quantité de travail qui leur est demandée et, lorsque des conservateurs sont employés, il y a souvent des lacunes dans les POS et les compétences pour les soutenir dans leurs tâches. En outre, il existe un écart important entre les hommes et les femmes, avec peu de femmes conservatrices dans le monde (3-11 % au niveau mondial).

Promotion d'une meilleure représentation et d'un meilleur plaidoyer : de nombreux conservateurs ne sont pas représentés et la déclaration appelle à un plus grand soutien de la part des associations de gardes forestiers afin de promouvoir une voix commune pour les gardes forestiers et une communication efficace.



Littérature

IRF (2019) La déclaration de Chitwan. 8e congrès mondial des conservateurs. International Ranger Federation. Disponible à l'adresse suivante: https://www.internationalrangers.org/wp-content/uploads/Chitwan-Declaration_2019_EN.pdf



Adaptation

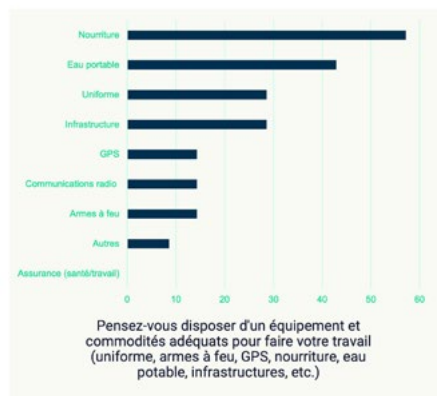
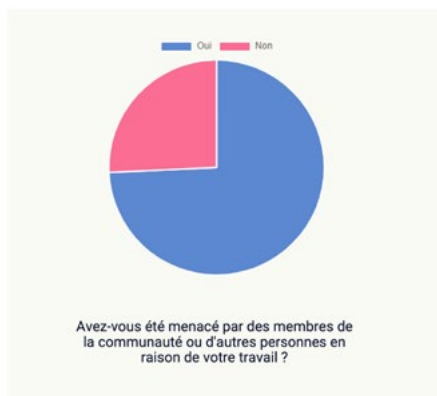
Aucune adaptation n'est nécessaire pour cette diapositive.

Diapositive 13

De 10 à 15 minutes



Améliorer la rémunération, les conditions de travail et l'équipement des conservateurs



Remarques pour l'animateur

Cette diapositive ramène les discussions sur les engagements internationaux au contexte local. Vous discuterez de certains des résultats de l'enquête auprès des informateurs clés avec les conservateurs en relation avec les zones clés couvertes par la Déclaration de Chitwan.

Vous devez remplacer le texte en italique par des données issues de votre analyse de l'EIC.

Ce qu'il faut dire

Dans les recherches que nous avons menées avant cette formation, nous avons soulevé un certain nombre de questions relatives aux droits des conservateurs dans la Déclaration de Chitwan.

(...) % des personnes interrogées ont été menacées par des membres de la communauté. Ce chiffre est supérieur aux moyennes de l'enquête du WWF sur les perceptions des conservateurs en Afrique qui est de 42 %. Qu'est-ce que cela signifie pour les droits des conservateurs ? Quelqu'un a-t-il des recommandations à formuler pour améliorer la situation ?

Le graphique montre les équipements dont les conservateurs sont satisfaits. L'équipement qui manquait le plus était (...). En quoi le fait de ne pas disposer du bon équipement peut-il avoir un impact sur vos droits humains ? Quelqu'un souhaite-t-il expliquer pourquoi ou parler de l'équipement qui vous manque ? Quelqu'un a-t-il des recommandations à formuler pour améliorer l'égalité entre les hommes et les femmes au sein de la main-d'œuvre locale des conservateurs ?



Littérature

Enquête auprès d'informateurs clés avec les conservateurs avant le début de la formation ; Singh, R. et Lee, R. (2016) Ranger Perceptions Africa (Perceptions des conservateurs en Afrique). WWF ; Belecky, M., Singh, R. et Moreto, W. (2019). Life on the Frontline 2019 : A Global Survey of the Working Conditions of Rangers (La vie en première ligne 2019 : une enquête mondiale sur les conditions de travail des conservateurs). WWF



Adaptation

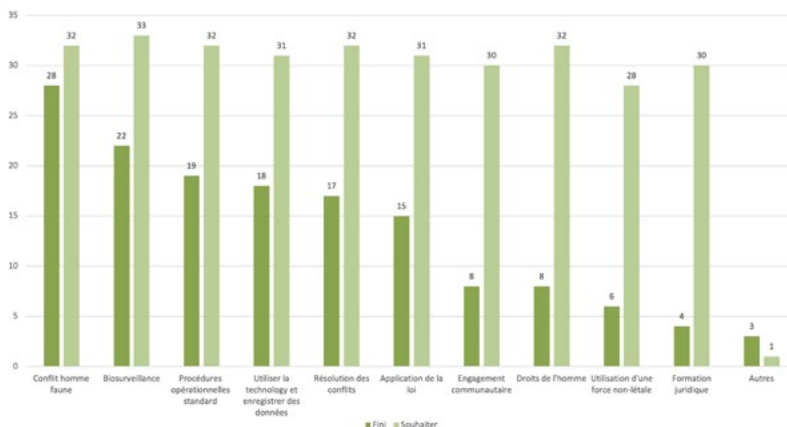
Vous devrez adapter le camembert et le graphique de cette diapositive ainsi que les figures dont vous discutez pour montrer les résultats des questions 3.1 et 3.2 de l'enquête auprès des informateurs clés que vous avez menée auprès des conservateurs au cours de la phase 2.

Diapositive 14

De 10 à 15 minutes



Améliorer les possibilités de formation et d'apprentissage des conservateurs



Remarques pour l'animateur

Cette diapositive poursuit les discussions sur les engagements internationaux par rapport au contexte local. Encouragez les participants à réfléchir et à discuter de ce que cela signifie pour les conservateurs et pour les progrès réalisés par rapport à la Déclaration de Chitwan.

Ce qu'il faut dire

À la fin de l'enquête auprès d'informateurs clés, les conservateurs ont été interrogés sur la formation qu'ils avaient reçue au cours de l'année écoulée (vert foncé) et sur celle qu'ils souhaiteraient recevoir (vert clair). Le graphique montre qu'il y a « par exemple, une forte demande pour tous les types de formation discutés, y compris les sujets couverts l'année dernière et ceux pour lesquels relativement peu de personnes ont reçu une formation au cours de l'année écoulée ».



Littérature

Enquête auprès des conservateurs avant le début de la formation.



Adaptation

Vous devrez adapter le graphique de cette diapositive et les résultats que vous discutez pour montrer les conclusions des questions 6.1 et 6.2 de l'enquête auprès d'informateurs clés que vous avez menée auprès des conservateurs lors de la phase 2.



Créer des opportunités et des conditions d'emploi plus équitables

Diapositive

15

De 10 à 15 minutes



Hommes

60%

Femmes

40%

Remarques pour l'animateur

Cette diapositive poursuit les discussions sur les engagements internationaux par rapport au contexte local. Vous devez contextualiser la diapositive et les points de discussion en italique avec les résultats de votre EIC et le profil du site.

Ce qu'il faut dire

(...) % des conservateurs sont des femmes à (votre emplacement).

Au niveau mondial, entre 3 % et 11 % des conservateurs sont des femmes. Les femmes peuvent jouer un rôle important, en particulier dans l'arrestation des femmes, la recherche ou l'engagement communautaire. Faites la comparaison avec les chiffres de votre recherche. Qu'est-ce que cela signifie pour le travail des conservateurs à (...) ? Existe-t-il des plans pour augmenter le nombre de femmes conservatrices (s'il n'y en a pas beaucoup) ? Que faudrait-il faire pour augmenter les niveaux de recrutement des femmes ?



Littérature

Seager, J. (2021) Working Towards Gender Equality in The Ranger Workforce: Challenges & Opportunities (Vers l'égalité entre les hommes et les femmes chez les conservateurs : défis et opportunités). Universal Ranger Support Alliance (URSA) ; Appleton, M.R., Courtiol, A., Emerton, L. et al. Protected area personnel and ranger numbers are insufficient to deliver global expectations (Le personnel des aires protégées et le nombre de conservateurs sont insuffisants pour répondre aux attentes mondiales). Nat Sustain 5, 1100–1110 (2022).



Adaptation

Cette diapositive doit être adaptée pour montrer le nombre et le pourcentage d'hommes et de femmes parmi le corps des conservateurs locaux. Vous devriez pouvoir trouver les pourcentages de conservateurs masculins et féminins dans le profil de votre site.

Diapositive

16

5 minutes

 **Promouvoir une meilleure représentation et un meilleur plaidoyer**

  **INTERNATIONAL RANGER FEDERATION**

Actualités
Restez au courant des actualités pertinentes en matière de conservation



Remarques pour l'animateur

Cette diapositive poursuit les discussions sur les engagements internationaux par rapport au contexte local. Demandez si quelqu'un en connaît d'autres et ce qu'ils font dans la région.

Ce qu'il faut dire

Il existe des organisations qui représentent les conservateurs au niveau national et international. Ces organisations ont été créées pour s'assurer que les conservateurs reçoivent le soutien dont ils ont besoin. Voici quelques exemples d'organisations qui représentent les conservateurs à l'échelle internationale.



Littérature

<https://www.forcefornature.org/rangers>; <https://www.gameranger.org/>
<https://www.internationalrangers.org/>
<https://www.ursa4rangers.org/>



Adaptation

Vérifiez s'il existe d'autres ONG et consortiums locaux représentant les conservateurs dans la région de formation, afin de les ajouter à cette diapositive.

Diapositive 17

1 minute

Détenteurs de droits et détenteurs d'obligation



Remarques pour l'animateur

Cette diapositive présente les concepts de détenteurs de droits et de détenteurs d'obligations. La théorie est tirée de la littérature listée ci-dessous.

Ce qu'il faut dire

Tout le monde a des droits. Les personnes chargées de veiller au respect de ces droits sont appelées « détenteurs d'obligations ». Historiquement, les États et les gouvernements nationaux ont été les premiers responsables de l'application des obligations. Cela inclut également les personnes qui travaillent pour l'État à des postes tels que les juges ou les avocats, les politiciens ou les personnes qui travaillent dans la fonction publique, les personnes qui travaillent dans la police ou les services d'incendie et les conservateurs (diapositives animées).

Les conventions internationales relatives aux droits humains, telles que la Déclaration universelle des droits humains, s'adressent aux États ; ce sont les États qui ratifient ces conventions et assument la responsabilité de leur respect. Ces conventions sont ensuite reprises dans le droit des traités et dans les lois qui régissent le travail des conservateurs. Quelqu'un peut-il citer des exemples de lois qui régissent la manière dont vous, en tant que conservateurs, devez agir ?

En tant que conservateurs, votre travail représente l'État et la législation qu'il a ratifiée.



Littérature

Agence des droits fondamentaux de l'Union européenne (2013) Fundamental rights-based police training: A manual for police trainers. (Formation des forces de police aux droits fondamentaux : Manuel à l'intention des formateurs des forces de police). Luxembourg.

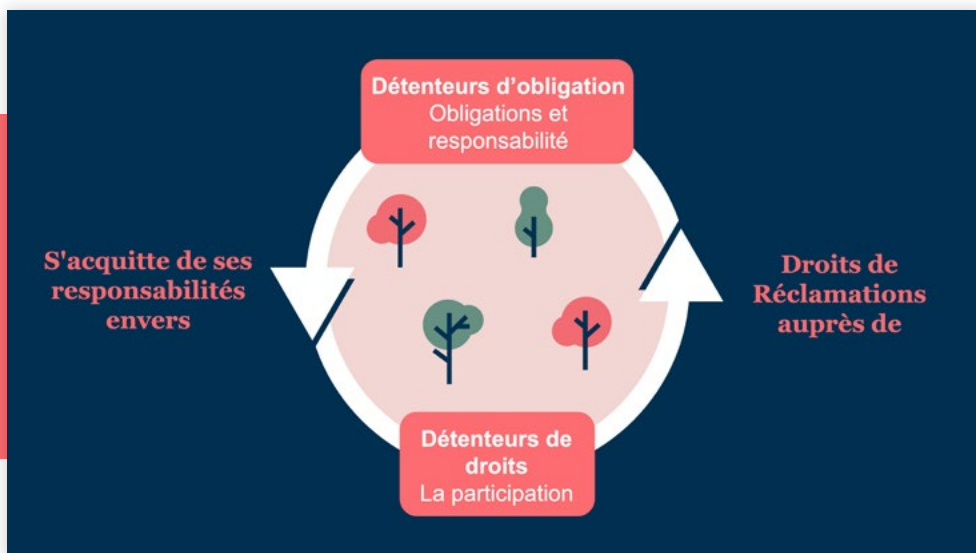


Adaptation

Aucune adaptation n'est nécessaire en dehors de la vérification de la traduction et de l'utilisation de termes localement appropriés. Vous devriez vous référer à la phase de cadrage et à la législation locale qui couvre le travail des conservateurs pour aider à la question plénière pendant la discussion pour cette diapositive.

Diapositive 18

1 minute



Remarques pour l'animateur

Il s'agit de la suite de la théorie sur les détenteurs de droits et les détenteurs d'obligations. L'organigramme explique les interactions entre les détenteurs de droits et les détenteurs d'obligations, ainsi que leurs rôles et responsabilités.

Ce qu'il faut dire

La théorie des détenteurs de droits et des détenteurs d'obligations vous permet de comprendre quels sont les droits qui vous intéressent et qui est responsable du respect et de la protection de ces droits.

Lorsque l'on parle de détenteurs de droits, on fait référence aux droits de toute personne, quels que soient sa religion, sa race, ses amis, son sexe, etc.

Les détenteurs d'obligations sont ceux qui ont le devoir de respecter, de protéger et de mettre en œuvre les droits des personnes. Le premier détenteur d'obligations est l'État, qui signe/ratifie les traités internationaux relatifs aux droits humains. Lorsque nous travaillons pour l'État, celui-ci nous confère les mêmes responsabilités.



Littérature

<https://www.Diapositiveserve.com/kiaria/human-rights-and-human-rights-based-approach-to-country-analysis>



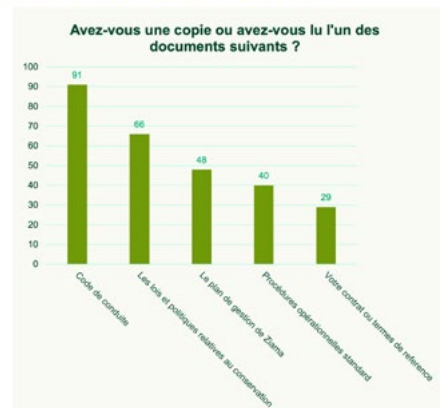
Adaptation

Aucune adaptation n'est nécessaire. Si vous traduisez les diapositives, veuillez à utiliser des termes appropriés au niveau local.

Diapositive 19

5 minutes

Législation et lignes directrices à l'intention des conservateurs



Remarques pour l'animateur

Il s'agit de la suite de la théorie sur les détenteurs de droits et les détenteurs d'obligations. Cette diapositive reprend la législation nationale la plus pertinente pour les conservateurs locaux et leurs tâches quotidiennes. Ils doivent respecter cette législation et celle-ci est prise en compte lorsque le service de protection de la nature crée des procédures opérationnelles standard, des formations associées et des termes de référence.

Ce qu'il faut dire

En tant que conservateurs, vous êtes détenteurs d'obligations. Cela signifie que vous devez respecter les lois nationales relatives à la conservation et à vos tâches quotidiennes. Les lois nationales sont conçues pour faire respecter les engagements de vos États vis-à-vis d'autres lois internationales telles que la Déclaration universelle des droits de l'homme ou d'autres protocoles internationaux. En faisant respecter ces lois dans votre rôle de conservateur et dans vos tâches quotidiennes, vous adoptez donc une fondée sur les droits en matière de conservation et vous respectez, protégez et faites respecter les droits des personnes avec lesquelles vous interagissez.

Nous n'allons pas entrer dans des discussions approfondies sur le contenu de la législation nationale, mais il s'agit d'une liste des principaux textes juridiques que vous respectez et sur lesquels vous êtes formés. Beaucoup d'entre vous ont également été interrogés sur ces textes lors de l'enquête de référence qui a eu lieu avant la formation et le graphique sur la diapositive montre les pourcentages de conservateurs qui ont pu identifier les différents textes comme étant liés à leur travail.



Adaptation

La diapositive doit être adaptée pour inclure la législation identifiée lors de la phase de cadrage et les réponses aux questions 2.1 et 2.2.

Diapositive 20

15 à 20 minutes

Exercice :



Remarques pour l'animateur

Cette diapositive présente un exercice participatif visant à consolider l'apprentissage sur les détenteurs de droits et les détenteurs d'obligations. Lorsque vous posez les questions énumérées ci-dessus, veillez à demander pourquoi et à utiliser des questions d'approfondissement pour faire avancer la discussion.

Ce qu'il faut dire

Posez les questions suivantes en séance plénière et discutez-en.

- Un civil a des droits humains. Est-il un détenteur de droits ou un détenteur d'obligations tenu de protéger les droits humains ? Réponse : détenteur de droits (bien qu'en fonction de son travail, il puisse également être détenteur d'obligations, par exemple un fonctionnaire ou un officier de police).
- Un conservateur a-t-il des droits humains ou est-il un détenteur d'obligations tenu de protéger les droits humains ? Réponse : les deux. Demandez à vos interlocuteurs de vous expliquer pourquoi.
- Qui a le plus de droits humains ? Réponse : nous avons tous les mêmes droits humains. Le fait d'occuper un rôle tel que celui de conservateur implique que vous avez l'obligation de respecter et de protéger les droits humains des personnes. Cela vous permet de limiter certains droits dans des circonstances spécifiques, mais cela ne signifie pas que vous avez plus de droits qu'une autre personne. Demandez un retour d'information.



Adaptation

Aucune adaptation n'est nécessaire. Si vous traduisez les diapositives, veillez à utiliser des termes appropriés au niveau local.terms.

Diapositive 21

20 a 25 minutes

Quels sont les droits humains applicables à la vie quotidienne de votre groupe ? Quelles sont les [responsabilités/obligations] du groupe en matière de respect et de protection de ces droits ?



Remarques pour l'animateur

Cet exercice continue de consolider les apprentissages sur les détenteurs d'obligations et les détenteurs de droits par le biais d'exercices participatifs. Vous devez écouter les réponses données pour vérifier la compréhension, et corriger ou souligner les points clés de l'apprentissage si nécessaire.

Exercice

Ce qu'il faut dire

Les droits humains, qui impliquent à la fois des droits et des obligations, créent un environnement dans lequel tous les individus peuvent vivre dans la dignité. Les droits humains imposent différents droits et obligations aux individus et aux États ou aux détenteurs d'obligations tels que les conservateurs.

Je vais vous demander de discuter en groupes de la manière dont les droits humains vous aident dans votre vie quotidienne/travail. Vous serez répartis dans les groupes suivants, que vous devrez imaginer

- Individus (société civile ou membres de la communauté avec laquelle vous travaillez).
- CFZ (organisme de gestion des aires protégées).
- Conservateurs (particuliers et professionnels).

Discutez des droits humains qui s'appliquent à la vie quotidienne de votre groupe et des obligations du groupe en matière de respect et de protection de ces droits.

Vous devrez désigner un ou deux membres de votre groupe pour présenter à tous les réponses que vous avez apportées aux deux questions.

Vous disposez de 15 minutes pour les discussions au sein de vos groupes, puis chaque groupe aura 3 minutes pour présenter les réponses aux 2 questions à l'ensemble des participants.



Adaptation

Remplacez le logo de l'organisme de gestion par celui représenté par les participants, ou précisez que vous utilisez un logo fictif. Si vous traduisez les diapositives, veillez à utiliser des termes appropriés au niveau local. L'adaptation est nécessaire pour être en accord avec les définitions légales. Pour les conservateurs employés par le gouvernement, vous devez discuter de leurs **obligations**. Lorsque les conservateurs sont employés par des entités privées, vous devez discuter des **responsabilités** des conservateurs.

Diapositive 22

10 minutes

Exercice :

Avec quelle assurance pouvez-vous :

- Décrire les différents droits humains et leur pertinence pour mon travail.
- Expliquer pourquoi les conservateurs sont à la fois détenteurs de droits et détenteurs d'obligation.

Je peux certainement le faire

Je peux le faire un peu

Je ne peux pas faire ça

Remarques pour l'animateur

Cet exercice entre dans le cadre du suivi et de l'évaluation de la formation.

Vous répérez le même exercice utilisé au début de la formation pour voir s'il y a un changement dans la confiance perçue liée aux résultats de l'apprentissage. Cela montrera les premiers effets de la formation. Vous voudrez peut-être noter approximativement la proportion de participants qui répondent par chaque couleur, et la comparer à celle du matin. Dans l'idéal, ils seront plus nombreux à brandir des cartes vertes ou jaunes qu'au début de la journée.

Exercice

Ce qu'il faut dire

Nous reviendrons sur l'exercice du début du cours pour voir s'il y a une différence dans votre confiance par rapport au début de la journée. N'oubliez pas que cet exercice est anonyme. L'exercice a pour but d'évaluer le matériel de formation et non de refléter vos propres connaissances et compétences.

Avez-vous chacun 3 papiers de couleurs différentes ? Re commençons comme ce matin...



Adaptation

Aucune adaptation n'est nécessaire. Si vous traduisez les diapositives, veuillez à utiliser des termes appropriés au niveau local.terms.

Objectif:

Nous sommes souvent confrontés à des situations difficiles. Cette formation vise à guider les conservateurs en leur indiquant les bonnes questions à poser pour garantir une fondée sur les droits. Ces questions fournissent une liste de « bonnes questions » permettant d'identifier les aspects les plus importants de ces situations, puis de peser et d'équilibrer les intérêts avant de prendre une décision fondée sur les droits.

Learning outcomes:

- Je peux identifier une violation des droits humains
- Je peux prendre des décisions fondées sur un équilibre entre les droits humains et le respect de la loi (nécessité et proportionnalité)
- Dans mon travail quotidien, je peux identifier les risques en matière de droits humains
- Je peux identifier les mesures que les conservateurs doivent prendre pour protéger les droits humains

Diapositive

1

5 minutes

Formation de conservateurs: La conservation et les droits humains

Fauna & Flora
Saving Nature Together



Remarques pour l'animateur

Comme vous avez passé la journée précédente avec la cohorte de formation, il s'agit ici d'un récapitulatif rapide de qui est qui et des aspects administratifs tels que les toilettes, les pauses et les procédures d'urgence. Vous pouvez demander à quelques personnes ce dont elles se souviennent de la veille pour briser la glace.

Ce qu'il faut dire

Bonjour à tous, bienvenue au deuxième jour de la formation.

Pour rappel, je m'appelle (...) et les autres membres de l'équipe d'animateurs sont (...).

Avant de commencer, voici un bref récapitulatif des points d'ordre général. Les toilettes se trouvent à (...). Une pause café est prévue à (...) et le déjeuner à (...). La formation devrait se terminer le (...). En cas d'urgence, le point de rassemblement se trouve à (...).



Adaptation

Aucune adaptation n'est nécessaire.

Diapositive

2

5 minutes

Module 2 - Respecter et protéger

Objectif :

Nous sommes souvent confrontés à des situations difficiles. Cette formation vise à guider les conservateurs en leur indiquant les bonnes questions à poser pour garantir une approche fondée sur les droits. Ces questions constituent une liste de "bonnes questions" permettant d'identifier les aspects les plus importants de ces situations, puis de peser et d'équilibrer les intérêts avant de prendre une décision fondée sur les droits humains.

Résultats de l'apprentissage :

- Je peux identifier une violation des droits humains
- Je peux prendre des décisions fondées sur un équilibre entre les droits humains et le respect de la loi (nécessité et proportionnalité).
- Dans mon travail quotidien, je peux identifier les risques en matière de droits humains.
- Je peux identifier les actions que les conservateurs doivent entreprendre pour protéger les droits humains.

Remarques pour l'animateur

Cette diapositive vous permet de présenter l'ordre du jour de la formation et de rappeler les règles de base de la formation. Vous pouvez adapter les règles de base au contexte local ; assurez-vous de rester cohérent avec les règles que vous avez utilisées le premier jour.

Ce qu'il faut dire

Avant de plonger dans la formation, voici un bref aperçu de l'objectif de la formation d'aujourd'hui et des résultats de l'apprentissage.

(Lisez la diapositive)

La formation utilisera la même combinaison de théorie et d'exercices participatifs pour aider à consolider l'apprentissage qu'hier. Nous aurons à nouveau recours à de nombreuses discussions ouvertes.

Pour récapituler les règles de base de la formation, nous vous demandons à tous...

- D'éteindre votre téléphone.
- De respecter l'opinion de chacun lors des discussions en plénière.
- de participer aussi activement que possible ; il s'agit d'un apprentissage par la réflexion et nous avons besoin de vos opinions et de vos pensées.
- Si vos collègues n'aiment pas prendre la parole en plénière, veillez à leur demander leur avis et à les représenter dans les travaux en petits groupes.
- Parlez clairement et ne parlez pas par-dessus les autres.
- Respectez le temps imparti.

Quelqu'un a-t-il des questions à poser à ce stade ?



Adaptation

No adaptation is necessary.

Diapositive

3

10 minutes

Exercice :

Avec quelle assurance pouvez-vous :

- identifier une violation des droits humains.
- prendre des décisions fondées sur un équilibre entre les droits humains et le respect de la loi (nécessité et proportionnalité).
- identifier les risques liés aux droits humains dans mon travail quotidien.
- identifier les actions que les conservateurs doivent entreprendre pour protéger les droits humains.

Je peux certainement le faire

Je peux le faire un peu

Je ne peux pas faire ça

Remarques pour l'animateur

Cet exercice entre dans le cadre du suivi et de l'évaluation de la formation.

En utilisant la même technique d'auto-évaluation que le jour précédent, vous demanderez aux participants d'évaluer leur niveau de confiance par rapport aux acquis de l'apprentissage. Vous pouvez ensuite répéter cet exercice à la fin de la journée pour suivre les progrès réalisés par rapport aux acquis de l'apprentissage.

Exercice

Ce qu'il faut dire

En utilisant les cartes de couleur comme hier, nous voulons comprendre votre confiance dans les résultats d'apprentissage d'aujourd'hui. Rappelez-vous que cet exercice n'est pas enregistré. L'exercice vise à évaluer le matériel de formation et ne reflète pas vos propres connaissances et compétences.

Avez-vous chacun 3 papiers de couleurs différentes ? Refaisons l'exercice comme hier, mais avec les acquis de l'apprentissage d'aujourd'hui...



Adaptation

Aucune adaptation n'est nécessaire, sauf si vous avez modifié le contenu du cours.

Diapositive

4

10 minutes

Quelles sont les [obligations/responsabilités] des conservateurs ?

[Obligation/ Responsabilité] de respecter :

Les conservateurs doivent s'abstenir de toute action illégale ou disproportionnée.

[Obligation/responsabilité] de protéger :

Les conservateurs sont tenus de prendre des mesures administratives, législatives et/ou judiciaires pour protéger les droits humains afin que les personnes puissent jouir pleinement de leurs droits.



Remarques pour l'animateur

Cette diapositive explique les obligations des conservateurs en matière de respect et de protection des droits.

Ce qu'il faut dire

Avant de cliquer sur le texte de la diapositive, commencez par poser la question suivante en séance plénière « En tant que conservateurs, quelles sont nos [obligations/responsabilités] en matière de droits humains ? Quelqu'un peut-il nous donner des exemples ? »

Une fois que vous avez terminé de discuter ensemble, affichez les définitions à l'écran et demandez si elles correspondent aux discussions.



Littérature

Agence des droits fondamentaux de l'Union européenne (2013) Fundamental rights-based police training: A manual for police trainers. (Formation des forces de police aux droits fondamentaux : Manuel à l'intention des formateurs des forces de police). Luxembourg ; <https://www.ohchr.org/en/instruments-and-mechanisms/international-human-rights-law> ; OHCHR (2004) Les normes relatives aux droits de l'homme et leur application pratique. Répertoire de poche à l'intention de la police. Version augmentée. Professional Training Series No. 5/ Add.3. New York et Genève.



Adaptation

L'adaptation est nécessaire pour être en accord avec les définitions légales. Pour les conservateurs employés par le gouvernement, vous devez discuter de leurs **obligations**. Lorsque les conservateurs sont employés par des entités privées, vous devez discuter des **responsabilités** des conservateurs.

Diapositive

5

10 minutes

Qu'est-ce qu'une violation des droits humains?

- Les conservateurs peuvent être amenés à limiter les droits de l'homme lorsqu'un crime a été commis afin de faire respecter la loi.
- Sur le plan juridique, les exemples suivants illustrent les cas où les droits peuvent être limités:
 - Dans l'intérêt de la sécurité publique, de l'ordre public, de la moralité publique, de la santé publique ou de l'intérêt public général, entre autres droits.
- La limitation devient une violation si l'action n'est pas fondée sur des bases légales ou si l'action est arbitraire/disproportionnée.
- La plupart des droits humains peuvent (ou doivent) être limités afin de faire respecter la loi.
- Il n'y a pas de réponse unique et correcte et la question doit être examinée au cas par cas.

Remarques pour l'animateur

Cette diapositive traite de ce qui constitue une violation des droits humains.

Exercice

Avant de parcourir les remarques sur la diapositive, demandez : « Comment définiriez-vous une violation des droits humains dans le contexte des conservateurs/des forces de l'ordre ? ». L'animateur/ les animateurs doit/doivent noter et écrire sur un tableau les points clés qui ont été soulevés et poser des questions de clarification ou demander si quelqu'un souhaite ajouter quelque chose ou donner des exemples tirés de sa/leur propre expérience professionnelle. Montrez ensuite la diapositive et discutez de ce que sont les violations des droits humains ; vous pouvez utiliser le texte ci-dessous à ce stade :

Ce qu'il faut dire

Il existe une distinction entre la limitation des droits humains et leur violation. Toute limitation d'un droit humain n'est pas nécessairement une violation de ce droit. Les conservateurs peuvent limiter les droits humains des suspects afin d'appliquer la loi sur les espèces sauvages. La plupart des droits humains peuvent (ou doivent) être limités, dans certaines circonstances, parce que cette limitation protège le grand public. Certains documents juridiques structurent les droits humains de manière à permettre des limitations dans certaines circonstances. La question de savoir si une action constitue ou non une violation des droits humains dépend de divers facteurs liés à la situation et doit être examinée au cas par cas. Nous examinerons quelques exemples ensemble aujourd'hui.

Quelques éléments ou questions doivent être pris en considération pour déterminer si une situation constitue une violation des droits, et nous allons les examiner un par un.



Littérature

Agence des droits fondamentaux de l'Union européenne (2013) Fundamental rights-based police training: A manual for police trainers. (Formation des forces de police aux droits fondamentaux : Manuel à l'intention des formateurs des forces de police). Luxembourg ; HCDH (2004) Les normes relatives aux droits de l'homme et leur application pratique. Répertoire de poche à l'intention de la police. Version augmentée. Professional Training Series No. 5/ Add.3. New York et Genève.



Adaptation

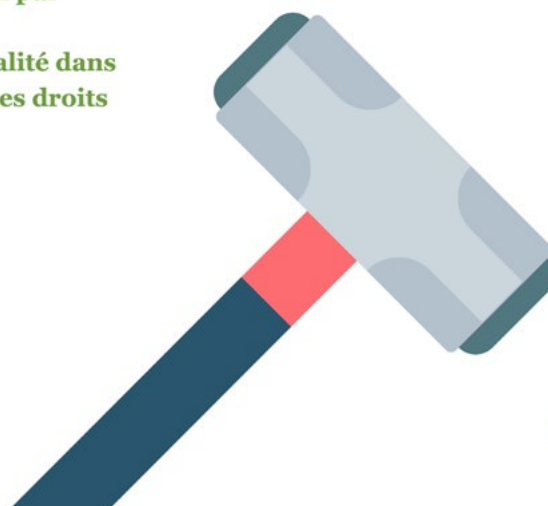
Aucune adaptation n'est nécessaire.

Diapositive

6

5 minutes

Qu'entend-on par
nécessité et
proportionnalité dans
le domaine des droits
humains ?



Remarques pour l'animateur

Cette diapositive introduit le concept de proportionnalité par le biais d'expressions idiomatiques courantes telles que écraser une mouche avec une masse ou casser une noix avec une masse.

Ce qu'il faut dire

L'idée de base de la proportionnalité est exprimée dans des expressions courantes telles que « ne pas écraser une mouche avec un marteau ». Il s'agit d'établir une relation appropriée entre les moyens ou les méthodes utilisés et les objectifs poursuivis. Quel est le moyen le moins intrusif d'atteindre le résultat souhaité ?

Les principes de nécessité et de proportionnalité sont complexes, mais peuvent être ramenés à une maxime simple - la règle d'or - qui s'applique à tous les droits humains : « Traitez les autres comme vous aimeriez être traité ». Relier les principes de nécessité et de proportionnalité à la règle d'or nous aide à réfléchir à l'empathie et à la sensibilité à l'égard d'autrui.

Faire ce qui est requis par les principes de nécessité et de proportionnalité est un défi majeur pour vous en tant que conservateurs, en particulier dans des situations stressantes, voire dangereuses. Il est essentiel d'intérioriser les principes en appliquant les concepts des droits humains dans le travail quotidien et en révisant continuellement vos connaissances, vos compétences et votre attitude à l'égard des droits humains, ainsi qu'en vous tenant mutuellement responsables.

Vos POS et les lois régissant votre travail en tant que conservateurs indiquent comment vous devez vous comporter et ce que vous devez faire pour faire respecter les droits humains. Si vous suivez ces procédures et ces lois, vous vous assurez de respecter les principes de nécessité et de proportionnalité. Le non-respect de ces principes peut avoir des conséquences juridiques pour les conservateurs que vous êtes. Quelqu'un peut-il citer un exemple de cas où un conservateur a fait l'objet de mesures disciplinaires ? Il peut s'agir d'un autre contexte ou d'un autre pays. Pensez-vous que les principes de nécessité et de proportionnalité ont été respectés ? (Si personne ne donne d'exemples, assurez-vous d'avoir vos propres exemples à discuter).



Littérature

Agence des droits fondamentaux de l'Union européenne (2013) Fundamental rights-based police training: A manual for police trainers. (Formation des forces de police aux droits fondamentaux : Manuel à l'intention des formateurs des forces de police). Luxembourg ; HCDH (2004) Les normes relatives aux droits de l'homme et leur application pratique. Répertoire de poche à l'intention de la police. Version augmentée. Professional Training Series No. 5/ Add.3. New York et Genève.



Adaptation

Aucune adaptation n'est nécessaire, à moins qu'il n'existe une expression/un idiomme plus courant que celui utilisé ici pour écraser les mouches.

Diapositive

7

5 minutes

La nécessité de l'action...

Que faut-il faire pour atteindre l'objectif ?
Quelle est l'action la moins intrusive ou la moins dommageable, mais efficace, à entreprendre ?



N'oubliez pas que les mesures inutiles ou excessives sont disproportionnées et doivent être évitées.

Remarques pour l'animateur

Il s'agit de la première de trois diapositives couvrant les questions à poser au cas par cas pour aider à identifier si les actions et les résultats sont justifiés et soutiennent une fondée sur les droits. Ces questions seront mises en pratique prochainement à l'aide d'études de cas. Il peut être utile de disposer d'un exemple de situation très simple que vous pouvez partager au cas où personne ne s'exprimerait. Toutefois, veillez à laisser suffisamment de temps aux participants pour réfléchir et trouver la confiance nécessaire pour s'exprimer, et ne donnez l'exemple vous-même qu'en dernier recours.

Ce qu'il faut dire

Nécessité d'une action : une action ne doit pas aller au-delà de ce qui est strictement requis par les circonstances et de ce qui est nécessaire pour atteindre l'objectif. Les actions doivent être les moins intrusives et les moins nuisibles, mais toujours efficaces. Une action inutile ou excessive est disproportionnée et doit être évitée. Vous protégerez ainsi les droits humains et veillerez à ce que vous agissiez dans le respect de la loi.

Pour déterminer la nécessité et la proportionnalité, posez-vous les questions suivantes :

- Que faut-il faire pour atteindre l'objectif ?
- Quelle est l'action la moins intrusive ou la moins préjudiciable, mais efficace, à entreprendre ?

Exercice

Demandez si quelqu'un peut donner un exemple de situation dans laquelle ces questions pourraient être posées concernant la nécessité d'une action.



Littérature

Agence des droits fondamentaux de l'Union européenne (2013) Fundamental rights-based police training: A manual for police trainers. (Formation des forces de police aux droits fondamentaux : Manuel à l'intention des formateurs des forces de police). Luxembourg ; HCDH (2004) Les normes relatives aux droits de l'homme et leur application pratique. Répertoire de poche à l'intention de la police. Version augmentée. Professional Training Series No. 5/ Add.3. New York et Genève.



Adaptation

Aucune adaptation n'est nécessaire, à moins qu'il n'existe une expression/un idiomme plus courant que celui utilisé ici pour écraser les mouches.

Diapositive

8

5 minutes

Adéquation de l'action...

Les actions sont-elles appropriées pour atteindre le résultat souhaité ?



N'oubliez pas que les actions inappropriées sont considérées comme inefficaces et disproportionnées.

Ce qu'il faut dire

L'adéquation de l'action : les actions sélectionnées doivent permettre d'atteindre l'objectif visé. Les actions qui n'y parviennent pas peuvent être considérées comme inefficaces et disproportionnées. Comme précédemment, cela permet de protéger les droits humains et de s'assurer que vous agissez dans le respect de la loi.

Pour déterminer l'adéquation de l'action, nous pouvons poser la question suivante :

Les actions sont-elles appropriées pour atteindre le résultat souhaité ? En d'autres termes, sont-elles susceptibles d'aboutir au résultat souhaité ?

Exercice

Demandez si quelqu'un peut donner un exemple de situation liée à l'adéquation de l'action dans laquelle ces questions pourraient être posées.



Littérature

Agence des droits fondamentaux de l'Union européenne (2013) Fundamental rights-based police training: A manual for police trainers. (Formation des forces de police aux droits fondamentaux : Manuel à l'intention des formateurs des forces de police). Luxembourg ; HCDH (2004) Les normes relatives aux droits de l'homme et leur application pratique. Répertoire de poche à l'intention de la police. Version augmentée. Professional Training Series No. 5/ Add.3. New York et Genève.



Adaptation

Aucune adaptation n'est nécessaire. Si vous traduisez les diapositives, veuillez à utiliser des termes appropriés au niveau local.

Diapositive

9

5 minutes

Résultats de l'action...

Les résultats de l'action sont-ils justifiés pour atteindre le résultat ? Les conséquences de l'inaction doivent également être prises en compte.



N'oubliez pas que si l'action nuit aux gens plus qu'elle ne leur apporte, elle doit être évitée.

Ce qu'il faut dire

Les résultats de l'action : les actions choisies doivent être justifiées parce qu'elles contribueront à atteindre l'objectif visé. Les actions qui n'y parviennent pas peuvent être considérées comme disproportionnées, constitueraient une violation des droits humains et enfreindraient la loi.

Pour déterminer l'adéquation de l'action, nous pouvons poser la question suivante :

- Les résultats de l'action sont-ils justifiés pour atteindre le résultat (sont-ils disproportionnés) ?
- Quelles seraient les conséquences de l'inaction ?
- Rappelez-vous que toute action qui cause plus de mal que de bien doit être évitée, car elle est disproportionnée et ne peut être justifiée.

Exercice

Demandez si quelqu'un peut donner un exemple de situation dans laquelle ces questions relatives aux résultats de l'action pourraient être posées.



Littérature

Agence des droits fondamentaux de l'Union européenne (2013) Fundamental rights-based police training: A manual for police trainers. (Formation des forces de police aux droits fondamentaux : Manuel à l'intention des formateurs des forces de police). Luxembourg ; HCDH (2004) Les normes relatives aux droits de l'homme et leur application pratique. Répertoire de poche à l'intention de la police. Version augmentée. Professional Training Series No. 5/ Add.3. New York et Genève.



Adaptation

Aucune adaptation n'est nécessaire. Si vous traduisez les diapositives, veuillez à utiliser des termes appropriés au niveau local.terms.

Diapositive 10

5 minutes



Études de cas

Remarques pour l'animateur

Cet exercice vise à mettre en pratique la théorie abordée le premier jour et aujourd'hui afin que les conservateurs puissent identifier les mauvaises pratiques, les violations des droits humains et les recommandations pour améliorer la pratique. Vous commencerez par une étude de cas que vous étudierez en séance plénière. Cela montrera aux participants comment faire l'exercice de groupe suivant qui utilise le même format et les mêmes questions. Pratique, violations des droits humains et recommandations pour améliorer la pratique. Vous commencerez par une étude de cas que vous étudierez en séance plénière. Cela montrera aux participants comment faire l'exercice de groupe suivant qui utilise le même format et les mêmes questions.

Exercice

En groupe, examinez ensemble une étude de cas.

Ce qu'il faut dire

Nous allons examiner une étude de cas pour commencer à appliquer les principes de proportionnalité et de nécessité à des scénarios de la vie réelle. Pour commencer, nous allons travailler ensemble sur un exemple d'étude de cas. Nous lirons l'étude de cas et, sur la base des informations disponibles, nous essaierons de répondre ensemble à certaines questions.

Étude de cas (À LIRE À HAUTE VOIX)

Un membre de la communauté vend des parties d'animaux d'une espèce menacée sur un marché. On pense que le suspect est sous l'influence de l'alcool.

L'organisme de gestion est informé de cette activité par un informateur local.



Adaptation

Vous devrez revoir cette étude de cas (et les suivantes) pour vous assurer qu'elles sont applicables localement. Les études de cas doivent être basées sur des activités couvertes par les compétences des conservateurs. Vous pouvez utiliser les résultats du profil de site et discuter avec l'organisme de gestion local de l'aire protégée pour vous assurer que les études de cas sont pertinentes. Certaines ne nécessiteront que de légères modifications tandis que d'autres devront être abandonnées. Par exemple, si les conservateurs ne gèrent pas de postes de contrôle, vous ne devriez pas utiliser cette étude de cas.

Diapositive

11

30 minutes

Exercice en groupe

Discutez-en, sur la base du scénario :

- Quels sont les droits humains applicables dans cette situation ?
- Comment évaluez-vous la réaction des conservateurs? Proportionnalité (pensez à la mouche et au marteau) / Nécessité / Adéquation / Résultats
- Les conservateurs ont-ils limité les droits humains applicables dans cette situation ? **Si oui, comment ?**
- Y a-t-il une violation des droits de l'homme ? **Si oui, comment ?**
- Réfléchissez à d'autres moyens de gérer cette situation **tout en protégeant les droits humains**. Quelles autres options les conservateurs auraient-ils? Faites le lien avec vos procédures opérationnelles standard.
- Dresser une liste des risques potentiels, du soutien nécessaire et des lacunes identifiées au cours de la discussion.
- Formulez des recommandations basées sur vos discussions concernant le respect et la protection des droits humains.

Exercice

Les participants discuteront des questions figurant sur la diapositive en relation avec l'étude de cas que vous venez de lire ensemble. Ils feront ensuite part de leurs réactions à l'ensemble du groupe en séance plénière, et vous, en tant qu'animateur, vérifierez qu'ils ont bien compris les instructions et qu'ils discutent du bon type de sujets.

Ce qu'il faut dire

Après avoir lu l'étude de cas ensemble, nous allons maintenant travailler en groupe pour discuter des questions suivantes, comme indiqué sur la diapositive.

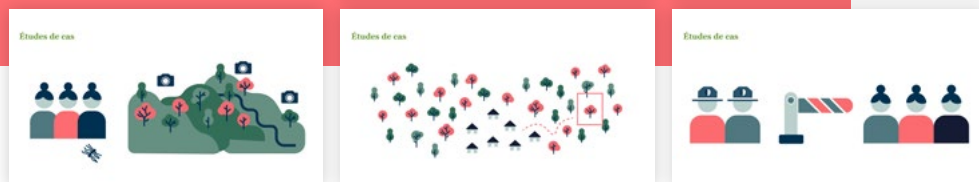
Première question : quels sont les droits humains applicables dans cette situation ? J'aimerais que vous preniez quelques minutes par deux pour discuter de cette seule question, puis nous en parlerons tous ensemble. [3 à 4 minutes]

Question 2 : [comme ci-dessus] ...

(Passez les questions une par une dans ce format, afin que chacun ait le temps de réfléchir et de discuter très brièvement, puis rassemblez tout le monde en séance plénière et demandez à une ou deux personnes de répondre à la question. Pendant qu'ils répondent, guidez et corrigez si nécessaire, et surlignez quand vous voyez que les gens appliquent bien les concepts).

Diapositives 12-18

45 minutes
(30 minutes pour l'exercice et 15 minutes pour les discussions en plénière)



Remarques pour l'animateur

Les diapositives 12 à 18 représentent les études de cas que vous distribuerez pour le travail de groupe. Cette activité a le même format que l'exercice que vous venez de faire en plénière pour les diapositives 10 et 11. Vous donnerez à chaque groupe une étude de cas différente ainsi que des supports papier contenant l'image, les questions et l'image avec les icônes de la déclaration des droits humains. Cet exercice de groupe permettra de consolider l'apprentissage sur les violations des droits humains et sur la manière d'interpréter et de réagir dans différentes situations.

Vous devrez décider du nombre de groupes en fonction du nombre d'études de cas que vous avez l'intention d'utiliser et du nombre de participants que vous souhaitez pour chaque groupe. Cette décision doit être prise à l'avance afin d'assurer une transition en douceur entre les groupes. Nous vous recommandons de faire le tour des participants et de les numéroter de 1 à 6 (ou jusqu'au nombre maximum de groupes dans lesquels vous souhaitez les répartir).

Veillez à ce que les cohortes de formation ayant un faible niveau d'alphabétisation disposent d'au moins une personne capable de noter les points de discussion des groupes.

Pendant les discussions de groupe, les animateurs doivent se déplacer entre les groupes pour s'assurer qu'ils ont bien compris l'exercice et les aider à clarifier certains points.

Lorsque vous revenez en séance plénière, veillez à poser des questions d'approfondissement pour faire avancer les discussions, par exemple des questions commençant par « comment » ou « pourquoi »... ?

Diapositives 12-18

Suite



Ce qu'il faut dire

Dans une minute, je vais vous répartir en (...) groupes, mais je vais d'abord vous expliquer la procédure, alors s'il vous plaît, ne commencez pas à bouger.

Je vais vous attribuer à chacun un numéro de 1 à 6. Une fois que tous les membres de la cohorte ont reçu un numéro, vous devez vous répartir dans les groupes qui vous ont été attribués. Nous distribuerons aux groupes une étude de cas par groupe, les questions de l'exercice, les 30 droits de la déclaration des droits humains, des stylos et du papier. Vous devez lire l'étude de cas de votre groupe et répondre aux questions en groupe, en discutant de chaque question et en vous mettant d'accord sur les réponses. Vous disposerez d'une heure pour réaliser votre étude de cas, alors entrez dans les détails.

Au sein de vos groupes, désignez un rédacteur et une ou deux personnes pour présenter les principaux points soulevés lors de vos discussions. Chaque groupe disposera de 5 minutes pour faire sa présentation lorsque nous rejoindrons la plénière, suivies de 5 minutes de discussion.

Lorsque vous reviendrez en plénière : Utilisez les diapositives comme toile de fond pour les présentations de chaque groupe

Ce qu'il faut dire:

Un petit rappel : chaque groupe aura 5 minutes pour présenter les principaux points soulevés lors de l'exercice de groupe, puis 5 minutes pour que l'ensemble du groupe discute ensemble, pose des questions supplémentaires et discute. Qui souhaite commencer ?

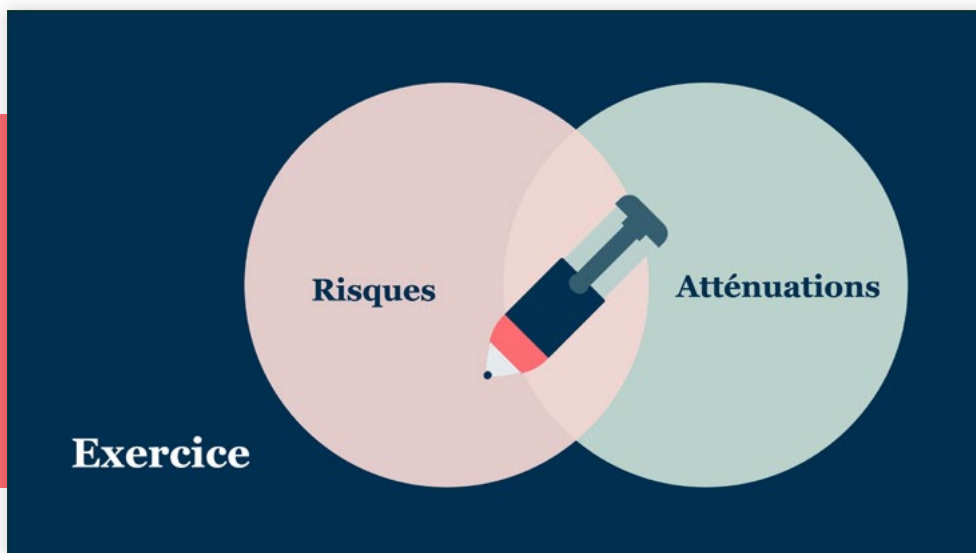


Adaptation

Comme précédemment, vérifiez la pertinence des études de cas et modifiez-les si nécessaire. Chaque diapositive se rapporte à une étude de cas différente qui sera remise individuellement aux groupes. Le moment peut également varier en fonction du nombre de groupes ; visez une discussion d'environ 10 minutes par étude de cas en plénière.

Diapositive 19

45 minutes (30 minutes
pour l'exercice et
15 minutes pour les
discussions en plénière)



Remarques pour l'animateur

Cet exercice a pour but de catalyser les résultats de l'apprentissage et de mettre en place des étapes initiales et des recommandations pour améliorer les impacts à long terme de la formation. Ensemble, les participants à la formation identifieront les principales recommandations et le soutien nécessaire à une fondée sur les droits.

Lorsque chaque groupe a terminé sa présentation, invitez les autres groupes à apporter des éléments supplémentaires ou des points de divergence. Ne demandez pas à chaque groupe de faire une présentation complète, car cela prendrait trop de temps.

À la fin de la séance plénière, expliquez que les résultats de cet exercice pourraient aider à définir les formations futures ou le soutien à la planification opérationnelle.

Exercice

Ce qu'il faut dire

Nous allons faire un autre exercice de groupe, mais ne bougez pas pour l'instant et je vais vous expliquer le processus. Dans vos groupes de l'exercice précédent, j'aimerais que vous discutiez des questions suivantes. Les groupes 1, 2 et 3 se concentreront sur les droits des communautés et les autres groupes sur les droits des conservateurs.

Droits des communautés:

- Q Comment les aires protégées ou conservées ou les parcs nationaux peuvent-ils menacer les droits humains?
- Q Comment les conservateurs peuvent-ils atténuer ces risques afin de garantir le respect et la protection des droits humains fondamentaux des communautés?

Droits des conservateurs

- Q Comment les droits humains des conservateurs peuvent-ils être menacés?
- Q Quel soutien supplémentaire les conservateurs peuvent-ils recevoir pour atténuer ces risques et s'assurer que leurs droits fondamentaux sont respectés et protégés?

Vous disposerez de 30 minutes pour les discussions de groupe, puis de 3 minutes pour que chaque groupe fasse une présentation en plénière. Comme pour les exercices précédents, nous vous remettrons des supports papier avec les questions, des feuilles de papier et des stylos pour écrire ou dessiner vos réponses. Vous aurez besoin d'une personne pour prendre des remarques ou dessiner et d'une ou deux personnes pour faire une présentation en plénière.



Adaptation

Aucune adaptation n'est nécessaire. Si vous traduisez les diapositives, veillez à utiliser des termes appropriés au niveau local.

Diapositive 20

10 minutes

Soutien nécessaire pour faire respecter les droits des conservateurs - Recommandations de la Déclaration de Chitwan



Législation et lignes directrices couvrant les compétences des conservateurs



Un mandat clair pour les conservateurs



Formation aux procédures opérationnelles standard pour une prise de décision rapide et rationnelle



La mise à disposition d'un équipement approprié pour soutenir les procédures opérationnelles standard des conservateurs.

Ce qu'il faut dire

Voici quelques-unes des mesures de soutien qui ont été jugées prioritaires par l'International Rangers Federation (IRF) et qui sont incluses dans la Déclaration de Chitwan. Ces recommandations sont basées sur l'enquête mondiale du WWF sur les perceptions des conservateurs.



Littérature

IRF (2019) La déclaration de Chitwan. 8e congrès mondial des conservateurs. International Ranger Federation. Disponible à l'adresse suivante: https://www.internationalrangers.org/wp-content/uploads/Chitwan-Declaration_2019_EN.pdf



Adaptation

Aucune adaptation n'est nécessaire. Si vous traduisez les diapositives, veuillez à utiliser des termes appropriés au niveau local.terms.

Diapositive 21

10 minutes

Les conservateurs ont besoin de soutien pour faire respecter les droits des communautés

- Résultats de l'enquête auprès des conservateurs



Des formations régulières de remise à niveau pour les conservateurs sur les procédures opérationnelles standard et d'autres aspects de la formation qui soutiennent une approche fondée sur les droits.



Former les communautés aux droits humains avec le soutien de l'organe de gestion et d'ONG telles que <<...>>.



Veiller que les conservateurs aient des rappels visuels des restrictions d'accès aux zones protégées et des procédures opérationnelles standard aux postes de patrouille.



Comprendre quel équipement manque pour soutenir pleinement les procédures opérationnelles standard des conservateurs.



Priorité donnée à l'intégration, au recrutement et au déploiement de conservateurs féminins pour une main-d'œuvre et l'engagement de la communauté plus inclusif.

Remarques pour l'animateur

Vous devez vous assurer que ces recommandations reflètent vos conclusions et recommandations issues de l'EIC avec les conservateurs. Lorsque vous aurez présenté la diapositive, demandez aux participants à la formation s'ils ont des commentaires ou des réflexions à partager.

Ce qu'il faut dire

Voici les principales recommandations basées sur les résultats de l'enquête menée auprès des conservateurs de (insérer le lieu de formation).



Adaptation

Cette diapositive doit être adaptée aux recommandations qui peuvent être tirées du profil du site et de l'enquête d'informateurs clés auprès des conservateurs.

Diapositive 22

30 minutes

Exercice

De quel soutien supplémentaire avez-vous besoin pour faire respecter vos droits en tant que conservateur et les droits des communautés locales ?



Remarques pour l'animateur

Après le travail en groupe, collez les feuilles au mur et demandez à un groupe de présenter les points clés en plénière, puis invitez les autres groupes à apporter des éléments supplémentaires ou des points de divergence. Ne demandez pas à chaque groupe de faire une présentation complète, car cela peut prendre trop de temps.

À la fin de la séance plénière, expliquez que les résultats de cet exercice pourraient aider à définir la formation future ou le soutien à la planification opérationnelle.

Exercice

Ce qu'il faut dire

Cet exercice s'inscrit dans un monde idéal où l'argent et les ressources sont facilement disponibles. Dans ce cas, quel soutien supplémentaire souhaiteriez-vous pour améliorer le respect des droits humains dans votre organisation ?

Dans les mêmes groupes que ceux utilisés pour les exercices précédents, discutez du soutien dont vous avez besoin pour les sujets suivants :

- Législation et directives
- Formation
- Matériel
- Équité entre les hommes et les femmes
- Autres

Dessinez ou écrivez le soutien dont vous avez besoin et classez-le par ordre d'importance (1,2,3...) sur le papier que nous vous distribuons, afin de le présenter en plénière.

Vous disposez de 15 minutes pour l'exercice, puis de 3 minutes par groupe pour présenter les 3 points principaux.



Adaptation

Aucune adaptation n'est nécessaire. Si vous traduisez les diapositives, veillez à utiliser des termes appropriés au niveau local.

Diapositive

23

5 minutes

Avons-nous répondu à vos espoirs et à vos préoccupations ?



Que souhaitez-vous retirer de la formation ?



Quelles sont vos préoccupations concernant la formation ?

Remarques pour l'animateur

Passez en revue chacun des thèmes abordés par le groupe la veille et qui sont toujours accrochés au mur de la salle de formation. Discutez de la manière dont ils ont été traités. Lorsque vous aurez terminé, demandez si quelqu'un a quelques dernières questions à poser.

Ce qu'il faut dire

Nous allons rapidement revenir sur l'exercice que nous avons fait hier sur vos espoirs et vos inquiétudes concernant la formation, afin de déterminer si nous avons répondu à vos attentes et s'il y a d'autres points que nous devons aborder.



Adaptation

Aucune adaptation n'est nécessaire.

Diapositive 24

10 minutes

Exercice :

Avec quelle assurance pouvez-vous :

- identifier une violation des droits humains.
- prendre des décisions fondées sur un équilibre entre les droits humains et le respect de la loi (nécessité et proportionnalité).
- identifier les risques liés aux droits humains dans mon travail quotidien.
- identifier les actions que les conservateurs doivent entreprendre pour protéger les droits humains.

Je peux certainement le faire

Je peux le faire un peu

Je ne peux pas faire ça

Remarques pour l'animateur

Cet exercice entre dans le cadre du suivi et de l'évaluation de la formation.

Vous allez répéter le même exercice que celui utilisé plus tôt dans la journée pour voir s'il y a un changement dans la perception de la confiance en rapport avec les résultats de l'apprentissage. Cela montrera les premiers effets de la formation. Vous voudrez peut-être noter la proportion de personnes qui répondent jaune et vert, et la comparer avec les résultats du matin. Idéalement, vous recherchez une augmentation de la confiance au sein du groupe.

Exercice

Nous reviendrons sur l'exercice de ce matin pour comprendre votre confiance dans les résultats d'apprentissage d'aujourd'hui. Rappelez-vous que cela n'est pas enregistré à votre détriment. L'exercice vise à évaluer le matériel de formation et ne reflète pas vos propres connaissances et compétences.

Avez-vous chacun 3 papiers de couleurs différentes? Refaisons l'exercice comme ce matin...



Adaptation

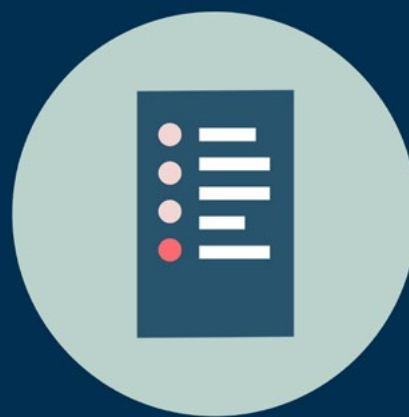
Aucune adaptation n'est nécessaire. Si vous traduisez les diapositives, veillez à utiliser des termes appropriés au niveau local.

Diapositive

25

15 minutes

Test



Remarques pour l'animateur

Nous vous suggérons de faire un petit test à choix multiples pour savoir si les acquis de l'apprentissage ont été bien compris, et l'examen des réponses fournit une autre occasion d'apprentissage. Le test est anonyme et les résultats peuvent être comparés à l'enquête d'informateurs clés avec les conclusions des conservateurs après la formation à des fins de reporting. Cet exercice fait donc également partie du suivi et de l'évaluation de la formation. Vous trouverez des exemples de questions de test à l'annexe 6.

Lorsque vous examinez les réponses, expliquez pourquoi chaque réponse est correcte ou incorrecte, de préférence d'une manière légèrement différente de celle utilisée lors de la formation. Vous pouvez également demander aux personnes qui ont trouvé la bonne réponse de l'expliquer avec leurs propres mots et inviter les personnes qui ne sont pas sûres à poser d'autres questions.

Exercice

Ce qu'il faut dire

Dans un instant, nous vous ferons passer des tests à choix multiples basés sur les acquis de la formation. Ces tests sont anonymes et visent à évaluer l'efficacité de la formation. Ils sont basés sur certaines des questions de l'enquête auprès des informateurs clés que beaucoup d'entre vous ont réalisée avant la formation pour nous aider à déterminer ce qui devrait être couvert dans le cours. Veuillez remplir le test et le remettre aux animateurs. N'inscrivez pas votre nom sur les tests. Si vous avez des difficultés à comprendre l'une des questions, veuillez nous en informer et nous viendrons vous aider.



Adaptation

Si vous n'avez pas modifié le contenu du cours, aucune adaptation n'est nécessaire.

Diapositive

26

10 minutes



Remarques pour l'animateur

Cet exercice fait partie du suivi et de l'évaluation du matériel et du contenu de la formation. Il fait appel à la pratique réflexive pour comprendre la satisfaction des participants à l'égard de la formation. Les résultats de cet exercice permettront d'améliorer le matériel pour les prochaines itérations. L'utilisation de points autocollants rend l'exercice plus anonyme. Vous pouvez également ajouter d'autres options (par exemple, tout à fait satisfait) si vous le souhaitez, mais nous vous encourageons vivement à nous faire part de vos commentaires.

Exercice

Ce qu'il faut dire

Nous avons collé quelques feuilles de papier sur le mur. Veuillez indiquer dans quelle mesure vous avez été satisfait du matériel de formation et du contenu abordé au cours des deux jours de l'atelier. Si vous avez été très satisfait, placez votre autocollant/post-it/marque sous le visage heureux. Si vous n'avez pas du tout été satisfait du contenu, placez votre autocollant/post-it/marque sous le visage triste. Il s'agit d'un continuum, donc plus vous étiez heureux, plus vous le placez à gauche, et moins vous étiez heureux, plus vous le placez à droite.

Nous aimerions également que vous inscriviez des suggestions d'amélioration sur la feuille suivante et ce que vous avez aimé sur la dernière feuille.



Adaptation

Aucune adaptation n'est nécessaire. Si vous traduisez les diapositives, veuillez à utiliser des termes appropriés au niveau local.



Annexes

Annexe 1 : Plan de mise en œuvre de la formation (fichier Excel disponible [ici](#))

Modules et activités clés	Membres de l'équipe	Résultats	Calendrier	Semaine 1	Semaine 2	Semaine 3	Semaine 4	Semaine 5	Semaine 6	Semaine 7	Semaine 8	Semaine 9	Semaine 10	Semaine 11	Semaine 12	Semaine 13	Semaine 14
Module 1 Préparation																	
1.1 Évaluation de la faisabilité	(Liste des noms)	Tableau complété et décision sur la suite à donner	Semaine 1														
1.2 Sélection de l'équipe de formation et planification du travail		L'équipe de formation est sélectionnée et formée. Plan de travail achevé	Semaine 1														
1.3 Suivi et évaluation		Des indicateurs clés de performance et des moyens de vérification sont identifiés pour démontrer l'efficacité de la formation	Semaine 1														
Module 2 Cadrage																	
2.1 Examen des Informations existantes. Politiques et directives		Résultats clés de l'analyse documentaire	Semaine														
2.2 Entretiens avec des Informateurs clés avec les conservateurs et les organismes de gestion		Identification des impacts prioritaires sur les droits humains et des domaines de renforcement des capacités	Semaine 3 et 4														
Module 3 Formation																	
3.1 Le plan de formation		Plan de formation et description du cours	Semaine 5														
3.1 Adaptation du matériel de formation avec des études de cas		Matériel de formation avec études de cas spécifiques au contexte	Semaine 5 et														
3.2 Mise en œuvre de la formation		Évaluations et rapport de fin de formation	Semaines 7 et 8 (30 conservateurs et personnel de l'organisme de gestion max. par cohorte) ; 2 jours de formation par														
3.3. Rapport de formation		Comme ci-dessus	Semaine 9														
3.4 Plan de formation de suivi et de formation des formateurs		Plan de la formation de suivi	Semaine 10														

Annexe 2 : Profil de site et modèle de conclusions clés

Cette annexe est conçue pour compléter les connaissances de l'équipe sur la zone du projet afin de s'assurer que la formation est adaptée aux problèmes auxquels les conservateurs sont confrontés localement. Le profil du site permettra d'élaborer les questions à poser lors de l'enquête d'informateurs clés auprès des conservateurs et des évaluations à l'issue de la formation. Il peut être complété par une simple recherche sur Internet via un moteur de recherche tel que Google, Google Scholar, Microsoft Edge, etc. Lorsque les sources potentielles sont bien connues, elles ont été indiquées dans la colonne des sources. Veuillez noter que ces sources ne sont pas exhaustives et peuvent être complétées par d'autres références. Le présent document se veut un résumé très succinct avec des liens vers d'autres lectures. Des puces suffiront pour les principales conclusions.

Un récapitulatif succinct doit être ajouté à l'encadré des résultats clés sous chaque thème.



Dans la mesure du possible, les résultats clés doivent se concentrer sur la zone locale où les conservateurs travaillent. Si ces données ne sont pas disponibles, les sources du tableau ci-dessous incluent des informations au niveau international et national.

Les droits du travail sont plus importants que vous ne le pensez. Toute information que vous pourrez trouver à ce sujet sera essentielle lorsque vous discuterez du droit à la protection sociale et des droits propres des conservateurs qui doivent être protégés par les organismes de gestion.



Sujet	Source (Suggestions non exhaustives pour les données de niveau international – essayez de commencer par des recherches sur Internet pour le contexte local – ajoutez toutes les sources supplémentaires utilisées)
Informations et carte sur les aires protégées	Ces informations devront être fournies par l'organisme de gestion local ou pourront être consignées dans d'autres documents du projet. Vous devez inclure une carte avec les différentes zones de l'APC et les restrictions associées, car cela est nécessaire pour l'enquête des conservateurs, en plus des diapositives de présentation.
Principales conclusions : - Carte - Points à puce et rédaction détaillée si nécessaire	
Politiques locales, directives, protocoles, procédures opérationnelles standard pour la mise en place de la sécurité	Ces éléments devront être partagés par l'organisme de gestion. Consultez également les sources relatives aux droits humains pour obtenir des listes de protocoles internationaux ratifiés. Reportez-vous également aux plans de gestion environnementale et sociale (PGES) des projets nationaux qui comprennent des sections sur la législation (par exemple, les projets financés par le FEM, la Banque mondiale, le Fonds d'action bleue ou la KfW).
Principales conclusions: Points à puce et rédaction détaillée si nécessaire	
Histoire locale et nationale récente des conflits et de la violence	Global conflict tracker , Crisis Group , les conseils aux voyageurs étrangers du gouvernement britannique et les rapports des médias locaux.
Principales conclusions:	
Histoire locale et nationale récente des violations des droits humains	Rapports nationaux du Département d'État américain , rapports annuels de Human Rights Watch , rapports nationaux d'Amnesty et rapports des médias locaux.
Principales conclusions:	
Présence de groupes armés	Voir les rapports sur les conflits et les rapports des médias locaux.
Principales conclusions:	
Commerce illégal d'espèces sauvages et trafic d'espèces sauvages	Rapports sur le commerce mondial des espèces sauvages de la CITES, Rapport mondial sur la criminalité liée aux espèces sauvages de l'ONUDC.
Principales conclusions:	
Conflits liés aux droits fonciers	Global Atlas of Environmental Justice , rapports de Global Witness sur les défenseurs de la terre et de l'environnement , rapports sur les droits fonciers de Human Rights Watch , publications de la FAO, etc.
Principales conclusions:	
Rapports sur la criminalité	Demandez à l'organisme de gestion si vous pouvez les consulter.
Principales conclusions:	
Questions relatives aux droits du travail	Pour une compréhension générale des conservateurs et des droits du travail, voir Anagnostou, Gunn, Nibbs 2022. Renseignez-vous auprès de l'organisme de gestion sur les politiques de santé et d'assurance des conservateurs. Consultez les publications de l'OIT sur les lois nationales du travail.
Principales conclusions:	
Prévalence de la pauvreté multidimensionnelle	Recherche sociale existante et recensements et enquêtes nationales tels que l'indice de pauvreté multidimensionnelle , les enquêtes démographiques et sanitaires , les enquêtes en grappes à indicateurs multiples .
Principales conclusions:	
Corruption	Indice de perception de la corruption , résultat de l'enquête sur la perception des conservateurs (Belecky, Singh et Moreto 2019). Consultez également la publication du WWF ici.
Principales conclusions:	

Annexe 3 : Guide d'enquête auprès d'informateurs clés

L'EIC est conçue pour être menée par 1 enquêteur par enquête (membre de l'équipe d'animateurs). Nous vous suggérons de vous rendre à tous les postes de patrouille locaux et d'interroger un par un les conservateurs actifs à ces postes. Ce guide est conçu pour compléter la recherche secondaire sur documents concernant les questions contextuelles de droits humains et les incidences sociales dans l'APC. Cela peut être fait en utilisant la collecte de données sur papier, mais il est également possible d'utiliser un logiciel de collecte de données en ligne. Si possible, prenez des photos, mais assurez-vous d'obtenir un consentement éclairé en expliquant à quoi elles serviront et en demandant la permission avant de les utiliser dans des rapports ou du matériel de formation.



Nous vous recommandons d'utiliser la version en ligne de l'enquête, car elle accélère l'analyse et évite la saisie des données. Les questions de l'enquête sont quantitatives et peuvent être téléchargées dans un logiciel gratuit de collecte de données en ligne, tel que KoboToolbox, qui permettra également d'automatiser l'analyse descriptive en aval.



Avant de commencer l'EIC, veuillez tester l'utilisation du logiciel en équipe sur des tablettes ou des smartphones.

Cliquez [ici](#) pour obtenir une version de l'enquête en français et en anglais qui peut être téléchargée directement dans un logiciel de collecte de données en ligne.

Cliquez [ici](#) pour obtenir une copie des questions de l'enquête au format PDF.

Annexe 4 : le programme de la formation

Vous trouverez à la page suivante un programme de formation adaptable.

Jour 1 : Introduction aux droits humains

Objectif:

Élargir la compréhension des participants sur les bases des droits humains, y compris les concepts clés et la façon dont ils sont liés au travail des conservateurs.

Résultats de l'apprentissage :

- Je peux décrire les différents droits humains et leur pertinence pour mon travail.
- Je peux expliquer pourquoi les conservateurs sont à la fois détenteurs de droits et détenteurs d'obligations.

Tableau 8 : Plan de formation du Jour 1

Activité	Description	Objectif	Durée
1) Cérémonie de bienvenue	Un temps est accordé aux entités concernées pour lancer la formation.	Expliquer les objectifs clés et renforcer les collaborations et les objectifs à long terme entre les parties qui animent et participent à la formation.	30 minutes
2) Introduction et mise en situation	Les participants discutent en binômes des travaux ou activités qu'ils ont entrepris et qui impliquent une interaction ou un engagement avec les communautés. Les binômes forment des groupes de 4 personnes pour discuter de ce que les droits humains signifient pour eux. Discussion en plénière.	Faire le lien entre ce que les conservateurs font déjà pour protéger et respecter les droits de l'homme dans leur travail quotidien. Cet exercice peut être lié à la question de l'EIC sur les types de travail des conservateurs.	0/ 30 minutes
3) Attentes et objectifs d'apprentissage	Sur des notes post-it ou de petites feuilles de papier, les participants écriront ce qu'ils espèrent retirer de la formation. Il existe également un exercice similaire demandant aux participants d'évaluer leur degré de confiance dans la compréhension de chacun des objectifs d'apprentissage de la journée.	Pour s'assurer que les attentes correspondent aux objectifs d'apprentissage de la formation, les animateurs doivent regrouper les attentes en fonction des sujets abordés dans la formation. Si certaines attentes ne correspondent pas, elles peuvent être placées dans un « espace de garage » et faire l'objet d'un suivi individuel si nécessaire.	20/ 30 minutes
4) Présentation	Introduction à la théorie des droits humains Présentation PowerPoint	Brève présentation de la théorie des droits humains et de son histoire.	10 minutes
Pause suggérée (10 à 15 minutes)			
5) Exercice	Exercice de groupe participatif utilisant des cartes flash pour discuter des droits qui sont les plus importants pour nous dans nos rôles de conservateurs, en tant que membres de la communauté et des droits que les instances dirigeantes devraient protéger et respecter pour nous en tant qu'individus.	Comprendre quels sont les différents droits humains dans la Déclaration des droits de l'humain et comment ils s'appliquent aux conservateurs, à l'organisme de gestion et aux communautés	1 heure
6) Présentation	Les droits humains des conservateurs qui sont respectés et protégés par leur organisme de gestion. Animation d'une discussion en plénière sur les résultats de l'enquête auprès des conservateurs concernant ces droits.	Présentation de la déclaration de Chitwan et des résultats de l'enquête auprès des conservateurs.	15 minutes
Pause déjeuner suggérée (1 heure)			
7) Présentation	Une brève présentation de la théorie relative aux détenteurs de droits et aux détenteurs d'obligations.	Les conservateurs comprennent les différences entre les détenteurs de droits et les détenteurs d'obligations et peuvent les appliquer à leur travail de conservateurs.	10 à 15 minutes
8) Exercice	Détenteurs de droits et détenteurs d'obligations.	Exercice en plénière pour discuter et comprendre les droits et obligations des différents groupes vis-à-vis des droits humains.	30 minutes
9) Évaluation du matériel/contenu	Demandez aux participants d'évaluer la pertinence du contenu du cours et leur satisfaction générale à l'aide de tableaux de conférence.	Exercice participatif anonyme utilisant des tableaux de conférence et des échelles de satisfaction.	15 minutes

Objectif:

Nous sommes souvent confrontés à des situations difficiles dont nous devons nous demander si elles constituent une violation des droits humains. La formation du deuxième jour vise à fournir une liste de questions permettant d'identifier les aspects les plus importants de ces situations, puis de peser et d'équilibrer les intérêts avant de prendre des décisions fondées sur les droits.

Résultats de l'apprentissage:

- Je peux identifier une violation des droits humains.
- Je peux prendre des décisions qui tiennent compte des droits humains et du respect de la loi (nécessité et proportionnalité).
- Dans mon travail quotidien, je peux identifier les risques en matière de droits humains
- Je peux identifier les mesures que les conservateurs doivent prendre pour protéger les droits humains.

Tableau 9 : Plan de formation du jour 2

Activité	Description	Objectif	Durée
1) Exercice	Demandez aux participants d'évaluer leur degré de confiance dans la compréhension de chacun des objectifs d'apprentissage de la journée.	Questions courtes à choix multiples relatives aux perceptions.	10 minutes
2) Présentation	Couverture de la théorie du respect et de la protection des droits humains.	Les conservateurs peuvent comprendre la théorie de base associée au respect et à la protection des droits humains.	10 minutes
3) Présentation	La définition d'une violation des droits humains.	Les conservateurs peuvent comprendre ce qui constitue une violation des droits humains. La définition de la nécessité, de la proportionnalité et des résultats d'une action.	10 minutes
4) Présentation	Nécessité et proportionnalité.	Les conservateurs peuvent comprendre la théorie de base de la nécessité et de la proportionnalité.	10 minutes

Activité	Description	Objectif	Durée
Pause suggérée (10 à 15 minutes)			
5) Exercice	Discussion en plénière concernant une étude de cas utilisant la théorie discutée pendant la session sur les obligations des conservateurs en matière de respect et de protection, les violations des droits humains et la nécessité et la proportionnalité.	Une discussion en plénière animera la compréhension de la façon d'analyser une situation et de réagir de manière à protéger et à respecter les droits humains ou de ce qui devrait être fait différemment.	1 heure
6) Exercice	En utilisant le même format que ci-dessus, la cohorte de formation est divisée en groupes et chaque groupe reçoit une étude de cas à discuter.	Ce travail de groupe vise à renforcer la capacité des conservateurs à analyser les situations de manière critique afin d'éclairer les décisions fondées sur les droits. Grâce à cet exercice, ils mettront également en évidence les risques et les mesures d'atténuation des violations potentielles des droits humains, qui pourront ensuite être rassemblés pour formuler des recommandations à l'issue de la formation, telles que la fourniture d'un kit, une formation complémentaire ou des changements de politique.	1 heure avec une pause avant les discussions en plénière
Pause déjeuner suggérée (1 heure)			
6 Suite	Discussion en plénière sur les études de cas. Une fois l'exercice terminé, les groupes présentent leur rapport en séance plénière et les autres participants sont invités à ajouter des éléments supplémentaires.	La répétition des questions utilisées pour analyser les études de cas renforce les connaissances et la capacité d'analyse critique des situations.	1 heure
7) Exercice	Quel soutien est nécessaire pour protéger et faire respecter les droits propres des conservateurs ?	La discussion en groupe et le retour d'information en plénière visent à améliorer la compréhension par les conservateurs de leurs propres droits, qui devraient être protégés et respectés par l'organisme de gestion.	45 minutes
8) Présentation	Déclaration de Chitwan et recommandations de l'EIC relatives au respect et à la protection des droits des conservateurs.	Les recommandations de la Déclaration de Chitwan et celles de l'EIC sont présentées pour permettre aux conservateurs de mieux comprendre la protection et le respect des droits en les reliant à des questions qui les concernent directement. Les sujets soulevés dans l'exercice précédent peuvent être ajoutés ici aussi.	15 minutes
9) Test	Revenez sur certaines des questions de l'EIC en relation avec la théorie abordée tout au long de la journée. Refaites les questions du début de la journée en demandant aux participants d'évaluer leur degré de confiance dans la compréhension de chacun des objectifs d'apprentissage.	Questions à choix multiples.	10 minutes
10) Évaluation du matériel/ contenu	Demandez aux participants d'évaluer la pertinence du contenu du cours et leur satisfaction générale à l'aide de tableaux de conférence.	Exercice participatif anonyme utilisant des tableaux de conférence et des échelles de satisfaction.	15 minutes
11) Clôture de la formation	Discours des instances compétentes pour clôturer la formation et, le cas échéant, remise des certificats de formation aux participants.	Remerciement des instances compétentes pour la formation.	30 minutes

Annexe 5 : Modèles de diapositives pour la présentation de la formation

Vous trouverez [ici](#) des diapositives de formation avec des données fictives, des remarques d'animateurs et des suggestions sur la manière de contextualiser les supports de formation.

Annexe 6 : Supports papier, exercices et tests

Les supports papier et les exercices de la formation se trouvent [ici](#).



Annex 7: Modèle de rapport de formation

Il s'agit d'un rapport très bref. Il doit être utilisé pour aider les bailleurs de fonds à rendre compte des premiers impacts et des résultats de l'apprentissage. Il doit également être partagé avec l'organisme de gestion de l'APC afin d'animer les discussions sur le futur travail en commun sur les recommandations issues de la deuxième journée de formation pour améliorer les approches fondées sur les droits dans le travail des conservateurs.

Rapport de formation

Lieu	Dates		
Notes de synthèse et recommandations			
Formation sur les droits humains dans la conservation :			
Diapositives et exercices			
Photos			
Lien vers un rapport d'actualité ou des documents de communication relatifs à la formation.			
La formation a consisté en (...) journées entières d'ateliers en personne tenus en (langue) à (lieu de la formation). (...) participants (H/F) ont été formés, y compris des représentants de (...). Tous les supports papier PPT ont été mis à la disposition des participants après la formation. Chaque jour, un maître de cérémonie et deux preneurs de notes ont été choisis parmi les participants pour les aider à respecter le temps imparti, à maintenir l'ordre et à documenter la formation.			
La formation a porté sur les sujets suivants :			
Une introduction aux droits humains dans la conservation (ajoutez des détails ou annexe le plan de formation) Respect et protection des droits humains (ajoutez des détails ou annexe le plan de formation)			
Ce qui s'est bien passé :			
Dressez la liste de ce qui s'est bien passé en utilisant les résultats des exercices d'apprentissage par la réflexion			
Ce qui s'est moins bien passé :			
Dressez la liste de ce qui a moins bien fonctionné, avec des recommandations d'amélioration, en utilisant également les résultats des exercices d'apprentissage par la réflexion.			
Principales recommandations issues de la formation :			
Dressez la liste des recommandations discutées lors des exercices de formation à la fin de la deuxième journée.			
Scores de l'évaluation de la formation :			
Ajoutez des graphiques avec les résultats des évaluations de la formation			
Suivi requis	Par qui	Pour quand	Terminé
Dressez la liste des activités de suivi nécessaires. Celles-ci doivent être discutées et approuvées par l'équipe d'animateurs et l'organisme de gestion de l'APC lors d'une réunion.			
Rapport préparé par :		Date	
Liste de diffusion			

Annexe 8 : lectures complémentaires suggérées

Il existe une multitude de lectures complémentaires sur la formation aux droits humains pour les conservateurs et sur la théorie des droits humains. Ce document d'orientation n'a volontairement pas abordé la théorie des droits humains en détail car elle est déjà incluse dans les modèles de présentation associés. Une liste non exhaustive de lectures complémentaires et de sources utilisées pour concevoir cette formation comprend les éléments suivants :

Littérature on rangers:

Anagnostou, M., Gunn, V., Nibbs, O. et al. (2022) An international scoping review of rangers 'precarious employment conditions (Une étude internationale de cadrage sur les conditions d'emploi précaires des conservateurs). *Environ Syst Decis* 42, 479–503 (2022). <https://doi.org/10.1007/s10669-022-09845-3> Disponible à l'adresse <https://link.springer.com/article/10.1007/s10669-022-09845-3>

Appleton, Michael & Courtiol, Alexandre & Emerton, Lucy & Slade, James & Tilker, Andrew & Warr, Lauren & Malvido, Mónica & Barborak, James & Bruin, Louise & Chapple, Rosalie & Daltry, Jennifer & Hadley, Nina & Jordan, Christopher & Rousset, François & Singh, Rohit & Sterling, Eleanor & Wessling, Erin & Long, Barney. (2022). Protected area personnel and ranger numbers are insufficient to deliver global expectations (Le personnel des aires protégées et le nombre de conservateurs sont insuffisants pour répondre aux attentes mondiales). *Nature Sustainability*. 5. 10.1038/s41893-022-00970-0. Disponible à l'adresse <https://www.nature.com/articles/s41893-022-00970-0>

Belecky, M., Singh, R. et Moreto, W. (2019). Life on the Frontline 2019 : A Global Survey of the Working Conditions of Rangers (La vie en première ligne 2019 : une enquête mondiale sur les conditions de travail des conservateurs). WWF Disponible à l'adresse <https://www.worldwildlife.org/publications/life-on-the-frontline-2019-a-global-survey-of-the-working-conditions-of-rangers>

Challender, D.S. & MacMillan, D.C. (2014) Poaching is more than an enforcement problem (Le braconnage est plus qu'un problème d'application de la loi). *Conservation Letters*, 7, 484–494 Disponible à l'adresse <https://www.researchgate.net/publication/259659182>
Poaching is more than an Enforcement Problem

Fauna & Flora (2020). Position de Fauna & Flora sur les conservateurs et les droits humains. Disponible à l'adresse https://www.fauna-flora.org/app/uploads/2021/03/FFI_2020_Position-on-rangers-and-human-rights.pdf

IRF (2019) La déclaration de Chitwan. 8e congrès mondial des conservateurs. International Ranger Federation. Disponible à l'adresse https://www.internationalrangers.org/wp-content/uploads/Chitwan-Declaration_2019_EN.pdf

IRF (2021) Ranger code of conduct (Code de conduite des conservateurs). Version 1.0. International Ranger Federation, Victoria, Australie. Disponible à l'adresse <https://www.internationalrangers.org/wp-content/uploads/2023/07/Ranger-Code-of-Conduct-Version-1.0-English1.pdf>

Moreto, W., et Charlton, R. (2021). Rangers can't be with every elephant: Assessing rangers 'perceptions of a community, problem-solving policing model for protected areas. (Les conservateurs ne peuvent pas être avec tous les éléphants : Évaluation des perceptions des conservateurs d'un modèle de police communautaire et de résolution de problèmes pour les aires protégées.) *Oryx*, 55(1), 89–98. doi:10.1017/S0030605318001461 Disponible à l'adresse https://www.cambridge.org/core/journals/oryx/article/rangers-cant-be-with-every-elephant-assessing-rangers-perceptions-of-a-community-problemsolving-policing-model-for-protected-areas/4C7C18C0E50B777BBAFD2D024E559A55?utm_campaign=shareaholic&utm_medium=copy-link&utm_source=bookmark

Seager, J. (2021) Working Towards Gender Equality in The Ranger Workforce: Challenges & Opportunities (Vers l'égalité entre les hommes et les femmes chez les conservateurs : défis et opportunités). Universal Ranger Support Alliance (URSA). Disponible à l'adresse <https://www.ursa4rangers.org/wp-content/uploads/2021/08/1a-LOWERRES-URSA-Report-Towards-Gender-Equality-In-The-Ranger-Workforce-FINAL.pdf>

Singh, R. et Lee, R. (2016) Ranger Perceptions Africa. WWF Disponible à l'adresse <https://www.worldwildlife.org/publications/ranger-perceptions-africa>

Worboys, G. L. et Trzyna, T. (2015) « Managing protected areas (Gestion des aires protégées) », dans G. L. Worboys, M. Lockwood, A. Kothari, S. Feary et I. Pulsford (eds) *Protected Area Governance and Management (Gouvernance et gestion des aires protégées)*, pp. 207–250, ANU Press, Canberra. Disponible à l'adresse <https://mpg.eurosite.org/wp-content/uploads/IUCN-Managing-protected-areas-CHAPTER8.pdf>

Littérature sur les droits humains:

APF et HCDH (2013) La Déclaration des Nations Unies sur les droits des peuples autochtones : un manuel à l'intention des institutions nationales des droits de l'homme. Sydney et Genève. Disponible à l'adresse <https://www.ohchr.org/sites/default/files/Documents/Issues/IPeoples/UNDRIPManualForNHRIs.pdf>

Equitas dispose de matériel pour la formation aux droits humains en ligne et en personne qui peut être utilisé avec des autorisations. Disponible à l'adresse <https://equitas.org/declaration-universelle-des-droits-de-lhomme/>

Franks, P., Small, R., Booker, F. (2018). Social Assessment for Protected and Conserved Areas (SAPA) Methodology manual for SAPA facilitators. (Manuel méthodologique de l'Évaluation sociale pour les aires protégées et conservées (SAPA) à l'intention des animateurs SAPA). IIED, Londres. Disponible à l'adresse <https://www.iied.org/14659iied>

OIT (2013) Comprendre la Convention (n° 169) sur les peuples indigènes et tribaux, 1989. Manuel pour les constituants tripartites de l'OIT/ Département des normes internationales du travail. Organisation internationale du travail – Genève Disponible à l'adresse https://www.ilo.org/wcmsp5/groups/public/---ed_norm/---normes/documents/publication/wcms_205225.pdf

Le site web du HCDH propose des ressources visuelles, écrites et orales. Disponible à l'adresse <https://www.ohchr.org/en/universal-declaration-of-human-rights>

OHCHR (2019) De la programmation à l'incidence : manuel de méthodologie pour la formation aux droits de l'homme Série sur la formation professionnelle N° 6/Rév. 1. New York. Disponible à l'adresse <https://www.ohchr.org/sites/default/files/Documents/Publications/training6en.pdf>

OHCHR (2018) Principes-cadres relatifs aux droits de l'homme et à l'environnement : Les principales obligations en matière des droits de l'Homme liées à la jouissance d'un environnement sûr, propre, sain et durable New York et Genève. Disponible à l'adresse <https://www.ohchr.org/sites/default/files/Documents/Issues/Environment/SREnvironment/FrameworkPrinciplesUserFriendlyVersion.pdf>

HCDH (2011) Principes directeurs relatifs aux entreprises et aux droits de l'homme : mise en œuvre du cadre de référence « protéger, respecter et réparer » des Nations Unies. New York et Genève. Disponible à l'adresse: https://www.ohchr.org/sites/default/files/documents/publications/guidingprinciplesbusinesshr_en.pdf

Luxembourg ; HCDH (2004) Les normes relatives aux droits de l'homme et leur application pratique. Répertoire de poche à l'intention de la police. Version augmentée. Professional Training Series No. 5/ Add.3. New York et Genève. Disponible à l'adresse <https://www.ohchr.org/sites/default/files/Documents/Publications/training5Add3en.pdf>

Springer, J., Campese, J., et Painter, M. (2011) Conservation and Human Rights: Key Issues and Contexts (Conservation et droits humains : questions clés et contexte). Document de cadrage pour l'initiative de conservation sur les droits humains. IRSC Disponible à l'adresse <https://www.ohchr.org/sites/default/files/Documents/Issues/Environment/ImplementationReport/IUCN3.pdf>

Nations Unies (2015) Édition illustrée de la Déclaration des droits de l'homme. Disponible à l'adresse https://www.un.org/en/udhrbook/pdf/udhr_booklet_en_web.pdf (also available in Arabic, Chinese, French, Russian, and Spanish)

Littérature sur la formation aux droits humains pour les conservateurs:

Agence des droits fondamentaux de l'Union européenne (2013) Fundamental rights-based police training: A manual for police trainers. (Formation des forces de police aux droits fondamentaux : Manuel à l'intention des formateurs des forces de police). Luxembourg. Disponible à l'adresse https://fra.europa.eu/sites/default/files/fra_uploads/fra-2019-fundamental-rights-based-police-training-re-edition_en.pdf

UICN (2022) Human Rights and Law Enforcement for Rangers: A Curriculum and Guide on Human Rights Training for Game Rangers and other Law Enforcement in Conservation in the SADC TFCA (Programme d'études et guide sur la formation aux droits humains pour les conservateurs de gibier et autres personnes chargées de l'application de la loi dans le domaine de la conservation dans la SADC TFCA). SADC TFCA Mozambique (non disponible en ligne)




Ranger Campus (2021). Lead ranger course in human rights (Cours pour conservateurs en chef sur les droits humains). Disponible à l'adresse <http://courses.leadranger.org/human-rights-eng/#/>

WCS (2023) Human Rights Training Manual for Rangers: For ranger trainers and supervisors in Central Africa (Manuel de formation aux droits humains pour les conservateurs : Pour les formateurs de conservateurs et les superviseurs en Afrique centrale). WCS. Disponible à l'adresse <https://newsroom.wcs.org/News-Releases/articleType/ArticleView/articleId/19399/HUMAN-RIGHTS-TRAINING-FOR-RANGERS-A-new-training-manual-available-for-trainers-and-rangers-English-and-French.aspx>

USAID (2022) Training and Monitoring Best Practice Guide: Rights-Based Training for Rangers in National Parks and other Protected Areas (Guide des meilleures pratiques en matière de formation et de suivi : Formation basée sur les droits pour les conservateurs dans les parcs nationaux et autres aires protégées). USAID. Disponible à l'adresse https://biodiversitylinks.org/library/resources/5c-1_training-and-monitoring-best-practice-guide_30mar22_508.pdf

Fauna & Flora

Saving Nature Together

   www.fauna-flora.org

Fauna & Flora International
The David Attenborough Building,
Pembroke Street, Cambridge,
CB2 3QZ, Royaume-Uni
Téll: +44 (0)1223 571000
Email: info@fauna-flora.org

Association caritative enregistrée sous le
numéro 1011102.
Société à responsabilité limitée par garantie,
enregistrée en Angleterre et au Pays de Galles
sous le numéro 2677068.

Fauna & Flora International USA Inc.
4th Floor, 1720 N Street,
N.W. Washington,
DC 20036
États-Unis
ffiusa@fauna-flora.org

Organisation à but non lucratif enregistrée sous le
numéro 501(c) (3) ; EIN #81-3967095

Fauna & Flora International Australia
a/s Purpose Accounting
583 Elizabeth St, Redfern,
NSW 2016
Australie
ffiaustralia@fauna-flora.org

Enregistrée en tant qu'organisation caritative
auprès de l'Australian Charities and Not-for-Profits
Commission, Australian Business Number (ABN) 75
132 715 783.



Funded by
the European Union

SUIVI DE
L'ABATTAGE ILLÉGAL
DES ÉLÉPHANTS

